

Historisk vandring runt
Ärteråsens fäbod
och
bygden vid Oresjön



Lars Bägerfeldt

Historisk vandring runt

Ärteråsens fäbod

och

bygden vid Oresjön

Lars Bägerfeldt

Historisk vandring runt Ärteråsens fäbod och bygden vid Oresjön.
av Lars Bägerfeldt.

Tillägnad

Bertil Lindgren & Susanne Bosjö

*Utan deras råd och engagemang hade jag aldrig besökt Ärteråsens fäbodvall.
Denna skrift blev till i mitten av april 2017 efter en vistelse på just Ärteråsen
samt kompletterad till våren 2020 när min forskning om ristningarna färdig-
ställdes.*

Förklaring av gårdsnamn som placeras framför förnamnet

Ett gårdsnamn anger namnet på en gård, men kan även avse ett slags efternamn som placeras framför förnamnet. Detta är ganska vanligt i vissa delar av norra Sverige såsom Dalarna. Primärt syftar gårdsnamnen på själva bebyggelsen och marken, åtminstone sedan 1900-talet. De som härstammar därifrån kan ta sig det gårdsnamnet, exempelvis Skräpp Erik Eriksson där Skräpp är gårdsnamnet. Numera har gårdarna kvar sitt namn även om någon annan släkt flyttar dit, men fram till 1800-talets slut var gårdsnamnet alltid ett släktnamn, alltså tvärtom mot senare. Det innebar att gården hade samma namn som den berörda familjen. Då kunde gården byta namn från Skräpp till Bränd, eftersom gårdens namn var oväsentlig i sammanhanget. Dessa gårdsnamn ärvdes och angav vilken släkt man tillhörde, varför benämningen släktnamn vore mer korrekt. Det ärvdes främst av sönerna, eftersom gifta kvinnor nästan aldrig använde gårdsnamn, eftersom de sällan företrädde familjen i officiella sammanhang. Personer med samma gårdsnamn och som bodde inom rimligt avstånd från varandra, kan förväntas ha en gemensam förfader. Endast vid två tillfällen kunde man byta gårdsnamn, dels när grannar och bekanta började använda ett nytt gårdsnamn som uppfattades som mer träffande eller aktuellt, dels när en karl flyttade till sin hustrus gård och blev måg i huset. En sådan särkmåg upptog ofta svärfaderns gårdsnamn, vilket kallades särknamn. Därefter kunde mannen använda båda sina gårdsnamn, men bara ett i taget och enbart för att markera antingen sin egen härkomst eller i vilken familj han blivit ingift. Om de sedan flyttade till en annan gård, fick den nya gården det gårdsnamn som han valde att använda sig av framför sitt förnamn.

Mer läsning med mig som författare

Ett flertal av den här bokens ämnen behandlas också i mina övriga böcker om Ore socken och Ärteråsen, vilka har löpnummer 67-72 och 81 i min bokserie.

Efter utgivningen 2017 har kapitlet om fäbodkullan Brita Eriksdotter uppdaterats i febr 2020 samt något rörande de äldsta ägarna på 1600-talet men också diverse andra mindre ställen, såsom kapitlet om Näset och vikten på lispund och volymen på tunna.

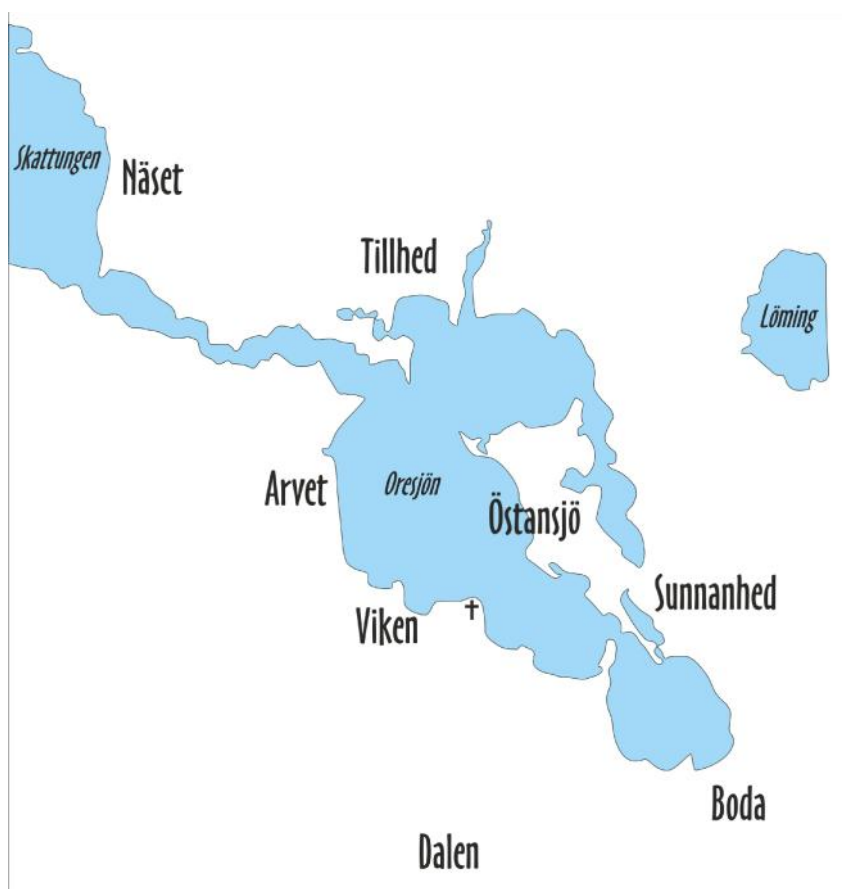
Falköping 2017 (2021). **Version 2021-09-17**

Innehållsförteckning

BYGDEN OCH FOLKET RUNT ORESJÖN	5
BEBYGGELSEN I ORE SOCKEN FRAM TILL 1600-TALET	5
Fornlämningar och fornfynd	6
Offerkast	7
Byarna på 1500-talet	8
Byn Näset	11
Namnet Ore	14
Invandrare från Mora socken	15
Ore kyrka	16
BEFOLKNINGEN I ORE SOCKEN	17
Befolkningsmängd	17
Jordebokens gårdar	17
Befolkningsmängd beräknat per hushåll	18
Befolkningsmängd enligt mantalslängderna	19
Finnarna i skogen	21
Namnskick	22
Släktskap	22
BOSKAP OCH ODLING I ORE SOCKEN	24
Skattehemman	24
Bondenäring	24
Extraskatten Älvsborgs lösen år 1571	25
Koppar i hushållen år 1571	25
Boskap - kött, smör och ost	26
Utvecklingen fram till mitten av 1800-talet	27
Spannmål och avkastning	27
GÅRDEN OCH HUSEN	29
Eldhus och mjölkbod	30
Fähus	33
FÄBODAR I DALARNA	34
Tidigt omnämnda fäbodar i Dalarna	35
Fäbodarna i Ore socken	37
Fäbodarnas uppkomst, förändring och upphörande	39
ÄRTERÅSEN	43
Namnet Per Olofssons fäbod	43
Namnet Ärteråsen	44
De sju ägarna år 1664	45
Bönderna i byn Näset	46
Kartan över Ärteråsen från år 1827	47
Det äldsta området av Ärteråsen	50
Ristningar på och i husen	51
Fäbodkullan Brita Eriksdotter	51
Mjölka, valla, kärna, ysta och koka messmör	54
APPENDIX	57
Extraskatten Älvsborg lösen för år 1571	57
Utsädet år 1585 samt teoretisk skörd	58
Jordebokens förteckning över Ore åren 1631-1748	60
Kronans inventering av fäbodar år 1664	61
Ägare av fäbodar i Ärteråsen år 1827	63

Bygden och folket runt Oresjön

Ärteråsens fäbod ligger i Ore socken i landskapet Dalarna och Kopparbergs län. Den öppna vallen omgärdas av milsvida skogar som sträcker sig till såväl Hälsingland som Härjedalen. Detta är onekligen ett område där Dalarnas bebyggelse upphör. Således är det inte oväntat att bygden runt Oresjön, vars största tillflöde och utlopp utgörs av Oreälven, bebyggdes i förhållandevis sen tid, det vill säga under medeltiden.



Bygden runt Oresjön och dess byar i slutet av 1500-talet.

Bebyggelsen i Ore socken fram till 1600-talet

I likhet med andra områden i Dalarna består Ore socken av ett mindre antal byar med många gårdar. En tydlig skillnad mot bygderna runt Siljan och Dalälven är att ortnamnen är påfallande unga och knappast är äldre än tusen år.



De allra flesta gårdarna låg samlade i byar intill Oresjön år 1672 när den äldsta kartan ritades. Här finner vi byarna Östansjö, Sunnanhed, Boda, Dalen och Arvet samt de enskilda gårdarna Viken, Tillhed och Näset. Allra mest förvånande är just Näset som här bara består av en enda gård. Detta märkliga förhållande kommer diskuteras mer i texten som följer.

Fornlämningar och fornfynd

Runt om i Ore har man påträffat spridda fornlämningar och fornfynd av ungefär samma slag som i närliggande delar av Dalarna. Här finns både rester efter järnframställning och gravar samt spridda föremål som sträcker sig ända ner till stenåldern samt fångstgropar vars ålder är okänd. Detta visar att människor rört sig i området under åtskilliga årtusenden.

Säkerligen tillhörde fornlämningarna en fast bebyggelse, men likafullt tycks de förhållandevis unga ortnamnen ange att det skedde en omfattande och annorlunda nyröjning och en vidgad bosättning under medeltiden.

De forntida gravar som vi finner i Ore tycks genomgående vara från järnåldern. Vid befolkningsberäkningar i andra delar av landet har det visat sig att ungefär maximalt 5-10% av den vuxna befolkningen gravlades på ett sätt där gravmarkeringarna är synliga än i dag. De övriga i samhället fick inga gravar alls, utan tycks ha nöjt sig med en tillvaro i dödsriket efter att ha lämnat det jordiska livet för gott.

Måhända var det järnframställningen eller jakt på pälsverk som gav upphov till etableringen av stormän i dessa avlägsna bygder där de karga skogarna tar vid. Det är däremot oklart var de bodde någonstans, ty platserna där de forntida gravarna är påträffade ligger ganska långt från den bebyggelse som växte fram under medeltiden. Däremot ligger det stora gravfältet längst ute på ett näs i norra Oresjön som man passerar om man följer Oreälven via Oresjön.

Vid följande fyra platser har man återfunnit gravar från järnåldern:

- Vid Oresjön finns dock Dalarnas största **gravfält** med 45 runda stensättningar som är från 1,5 till 6 meter i diameter, vars gravgåvor intill de kremerade personerna är från tiden runt 150-400 e.Kr. eller mitten av järnåldern.
- En annan fornlämning från järnåldern är den **hög** på det sydligaste näset i Östansjö. Den kan dateras till yngre järnåldern (c:a 550-1050) och är 7meter i diameter och är 0,6 meter hög.
- Söder om Näset intill strandkanten till Skattungen finns en annan **hög** som är 4 meter i diameter och 0,3 meter hög. Likaså finns tre **stensättningar** vid kanten av norra Amungen, vilka är runt 6-8 meter i diameter. Dessa kan också dateras till järnåldern. På den motsatta sidan av Amungen är ett **röse** beläget med ungefär samma storlek.
- Ytterligare två **stensättningar**, som dock är 2-3 meter i diameter ligger tätt tillsammans mellan Amungen och Oresjön.

Offerkast

Runt om i Ore finns flera offerkast med berättelser eller sägner om personer som dött genom olyckshändelser, blivit ihjälslagna eller frusit ihjäl. För att inte drabbas av deras förvirrade andar som ansågs hemsöka platsen, lade man en pinne på platsen för att hedra den döde och på så vis säkerställa att man kunde få passera utan att drabbas av en oförskyld olycka av gengångaren. Efter en tid kunde dessa offerkast bestå av en stor mängd pinnar.

Sju offerkast är kända i Ore och uppkomna på grund av följande händelser:

- En man avled vid skogsavverkningen mitt emellan Näset och Ärteråsen, vilket förmodligen inträffade omkring förra sekelskiftet.
- En ung sameflicka lär ha dött strax söder om Näset intill landsvägen. Troligen skedde det på 1700-talet eller 1800-talet.
- En okänd person lär ha frusit ihjäl intill landsvägen väster om Arvet och strax öster om sockengränsen, vilket sannolikt skedde före 1800-talets början.
- Dagarna före jul år 1937 var Anders Björklund från Östanvik på väg till Blidsberg för att hämta hö. På hemväg ungefär en kilometer söder om fäboden upptäckte han att räfsan blivit kvarglömd. Han band då hästen vid ett träd och gick tillbaka, men det var -20°C och när han återvände med

räfsan i handen, dog han hastigt 400 meter från hästen. Han var då drygt 70 år gammal.

- En havande kvinna i Tillhed skulle ner till Oresjön och skära björklöv till djuren. På hemvägen födde hon sitt barn på platsen för offerkastet, men både hon och barnet klarade sig bra.
- Okänd orsak till ett offerkast intill Råmossmyren mellan Dalbyn och Sörboda.
- En vallpiga lär ha drunknat vid en källa, ungefär 2 km nordväst om Amungsböle, när hon var på väg till fäboden i Risberg.

Byarna på 1500-talet

I slutet av 1500-talet fanns bara sex byar runt Oresjön samt två fristående gårdar som sannolikt var nybyggen. Man kan nästan föreställa sig hur namngivningen gick till runt **Oresjön**. I ett tidigt skede tillkom bebyggelsen i **Dalen** (nuvarande Dalbyn) och **Viken** på den västra sidan av sjön, vars ortnamn inte behöver betyda just det vi vanligen tänker på. En rimligare tolkning är "den bördiga slätten" respektive "marknadsplatsen eller mötesplatsen". Det sistnämnda avser en tid innan medeltidens stadsrättigheter ersatte de fria platser där folk samlades någon gång per år för att köpa och sälja. Här ligger kyrkan som byggdes som ett enkelt kapell vid okänd tid under medeltidens slut. Den gård som emellanåt kallades **Lindor**, vilket betyder en blandning mellan åker och slätteräng, tillhörde Dalen och blev på 1700-talet den norra delen av byn.

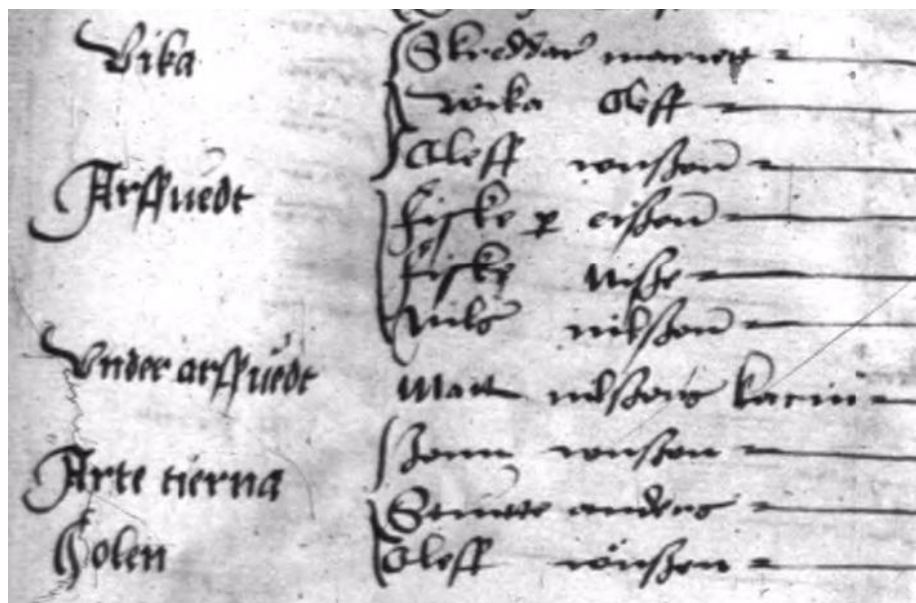
Norr om dessa byar ligger **Arvet**, som åren 1539-1545 hette **Enderarvet**. Troligen är det mansnamnet Andor som döljer sig i förledet och att han själv eller grannarna ville markera ägandet genom att kalla platsen för Andors arvegård. Det finns viss variation på stavningen. År 1547 skrevs det Under Arvet ("Vnder arffuedh"), men 1549 och 1551 kallades byn återigen "Änderarff:t" och "Ender arfuedt". Senare finns det en oklar åtskillnad mellan Enderarvet och den övriga delen av byn som bara kallades Arvet, men fogdens skatteskrivare var sällan konsekventa var gränsen gick. Tydligt var Enderarvet den ursprungliga gården i byn medan de övriga gårdarna var avstyckningar efter hemmansklyvningar. Andra svårutredda omständigheter berör byarna Tillhed och Näset, vars bönder brukade anges under Arvet. Här i Arvet finner vi bland annat åbon Anna som åren 1570-1571 kallas "Anna widua", vilket inte betyder "Anna vid ån", eftersom det andra ordet är ett gammalt ord för änka. År 1572 kallas hon "Fiske Anna", vilket motsvarar gårdsnamnet på två tidigare bönder i byn, nämligen Fiske Per Eriksson och Fiske Nisse vilka nämns 1546-1555. Den sistnämnde är därefter skriven under Enderarvet åren 1556-1563. Ifall både Anna och två bönder (Jöns Svensson och Tylle Erik) som sannolikt bodde i Tillhed och Näset räknas bort så återstår tre hushåll, men antalet varierade ständigt. År 1573 omnämns även Ingrid och Ingeborg som båda var änkor, varav Ingrid även nämns till 1584.

På östra sidan Oresjön ligger byn **Östansjö** och söder därom finner vi byn **Sunnanhed**. Vid den sydligaste delen av Oresjön ligger **Boda** (eller **Bodarna**) som gränsar till byn Dalbyn. Begreppet bod betyder ungefär

"enklare bebyggelse", men allmogens boningshus under medeltiden var så gott som alltid av enklare slag. Under 1600-talet uppdelades byn i Söderboda och Norrboda som låg ungefär en kilometer ifrån varandra.

Utöver dessa byar återfinns en gård vid namn **Holen** (Stenholen år 1550-1551), som emellanåt placeras under Viken eller Dalen i 1500-talets skattelängder, men också under Arvet. Orsaken tycks ha varit av praktiska skäl hos skrivaren, ty man ville ogärna skriva en ny stor rubrik som angav ortnamnet ifall det bara rörde sig om en enda gård. Då sammanfördes den hellre under annan rubrik, fast med tillägget att det gällde en bonde i just Holen. Denna gård omnämns i domboken för Orsa ting år 1551, där det anges att Nils Svensson hade lagt under sig detta "skogstorp" efter sin broders död, men som ville lämna det tillbaka till sina brorssöner eftersom de blivit vuxna. Från 1600-talet tycks den ha ingått i Arvet och troligen är det den sydligaste delen av byn som avses just där byn ligger som högst, vilket förklarar den tillfälliga samhörigheten med Viken och Dalbyn.

Ett säreget ortnamn är **Erte tjärn** (även Äрте tjärn) som förekommer från 1547 till 1563 och som då omfattade två gårdar som mest. Det är okänt var de var belägna, men sannolikt var det på samma plats som fäbodvallen Ärteråsen. I så fall var Ärtetjärn en av många försök att etablera bondgårdar i skogsmarker i mitten av 1500-talet, men som misslyckades. Förledet är sannolikt mansnamnet Erter och tjärnen den lilla sjön Åstjärnen som ligger norr om Ärteråsen.



I en skattelängd från 1547 uppräknas några av de mindre byarna sist, däribland Enderarvet, Ärtetjärna och Holen.

Under 1570-talet framträdde fler nya ortnamn. Allra först kom **Tillhed** som var en del av Arvet, för det sägs att Tylle Nils bodde i Arvet år 1556-1563 (egentligen i Änderarvet). I den efterföljande skattelängden som är bevarad, från år 1570, bodde hans son Tylle Erik i Arvet. År

1573 och framåt har han dock fått den egna rubriken **Heden** i tiondelängden, varunder även Jöns Svensson är skriven, men den sistnämnde bodde av allt att döma i Näset. Slutligen skrivs ortnamnet Tyllheden år 1588. Antalet hushåll i Tyllhed ökade till tre vid samma tid, men de försvinner ur handlingarna på 1630-talet för att sedan återkomma år 1645. År 1675 sägs det dock att platsen var öde, men en ny inbyggare kom dit på 1690-talet. Denna växling mellan ödegårdar och nya bönder fortsatte under 1700-talet.

Ytterligare en ny bebyggelse var **Amungsböle** (nuvarande Bölet) som anlades intill Amungen, alltså långt från Oresjön i riktning mot Hälsingland. Här fanns tre hushåll år 1610, men innan dess kan det inte återfinnas.

Andra avlägsna bebyggelser är **Risberg** och **Skalberga**, vilka nämns i mantalslängden för år 1628. Den förstnämnda blev senare fäboden som kom att kallas Gotrisberget. Dessa båda avser finnarnas äldsta bebyggelser i trakten och bör ha tillkommit strax tidigare. År 1643 nämns även gården **Finnshögst**, som dock ligger strax bortom sockengränsen i Hälsingland, men likafullt är den med i den äldsta husförhörslängden för år 1690 när gården beboddes av två finska familjer. På samma sida i kyrkoboken upptas även **Korsåsen** med fyra hushåll och därefter kommer **Sefaståsen** med två hushåll, som sannolikt också beboddes av finnar. Både Korsåsen och Sefaståsen finns omnämnda i andra kyrkoböcker från 1670.

Ett annat ortnamn som berör Ore vid den här tiden är **Bonesboda**, som omnämns i en dombok från 1550. Likaså framträder ett hemman som kallades "holott" i detta ärende. Gissningsvis avses en del av byn Boda. I texten nedan finner vi gårdsnamnen Bleke och Hole.

Kom för rätten Peder Jonsson i Hönsåsen i Rättviks socken med sin broder Erik Jonsson och talade till Bleke Olof och Bleke Erik om ett hemman på Oret [som] kallas "**holott**" och sade att hans moderfader [som] kallas Hole Peder hade det fordom sålt bort för slagsmål Olof Perssons faderfader heter Olof Larsson i **Bonesboda** ("Bonessbodha") på Oret för 10 mark så kom Bleke Olofs faderfader [som] heter Bleke Nils och löste samma hemman till sig / der efter kom Peder Jonssons styvfader Nils Larsson i Vikarebyn i Rättviks socken och bar upp av Bleke Olofs fader Lasse Nilsson - 2 kor / 4 getter och en kittel om 14 mark [=3 kg] / vilket ärende jag (=häradshövdingen) lät till nämnden rannsaka / de för sanning funno / att efter det var gammalt ärende och inget vittne var på några sido / sån (=sona?) dem så emellan / att Peder Jonsson skall gå en svoren ed att hans föräldrar aldrig mera uppbyro än som han sagt hade / sedan förlikt de inför sittande rätten att de gävo Peder Jonsson 15 mark där till att de måtte behålla som i handen hade efter denna dag för födda och ofödda till evärdelig ägo där togos de i händer uppå och Peder Olsson bød det upp Peder första resa.

(Ur domböckerna från Orsa ting den 9 dec 1550, med bibehållen ordföljd men återgivet med nutida språkskick)

Byn Näset

Efter denna genomgång återstår bara byn Näset som kräver en särskild beskrivning, både för att dess tidiga historia är komplicerad och för att dess bönder ägde fäbodvallen Ärtersåsen. Byn ligger inte intill Oresjön utan vid sjön Skattungen, men avståndet till Oresjöns bebyggelse är kortare än till de byar som ligger runt Skattungen i Orsa socken.

År 1642 är fem hushåll nedtecknade i mantalslängden för Näset. Detta antal skulle bestå fram till slutet av 1660-talet. Årtiondet därefter är det åtta hushåll och på 1680-talet ökade det till tolv hushåll, för att nå upp till 23 familjer år 1690 enligt husförhörlängden, men då är det inklusive **Lindorna** och **Backen** som var delar av byn. Hundra år senare, runt år 1800, fanns det 28 hushåll i byn.

Även om vi kan följa utvecklingen i detalj från år 1642 genom mantalslängder och från 1690 genom husförhörlängder är tiden dessförinnan höljd i dunkel. Märkligt nog förekommer inte ortnamnet Näset i jordeboken år 1631. Detta var sista året som jordeboken uppdaterades, för ända fram till 1748 hade den samma uppställning av socknens gårdar och dess bönder. Inte heller finns Näset med i skattelängden för år 1625 eller 1628 som gällde mantalsskatt och kronotiondet. Det måste innebära att byn Näset etablerades under perioden 1631-1642 och att den inte var bebodd 1631.

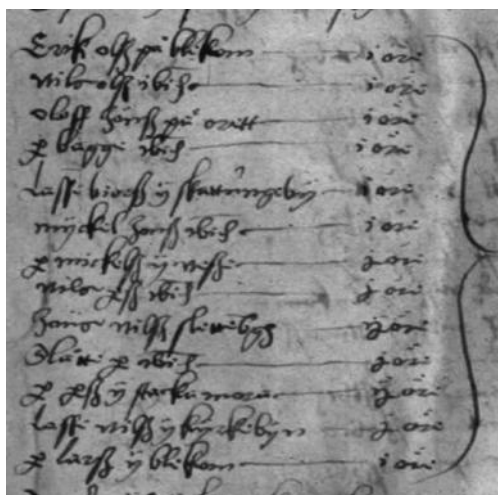
De fem bönderna i mantalslängden 1642 är följande, varav tre av dem omnämns tidigare i Näset och en fjärde i Dalen, såvida inte den sistnämnde är dennes fader med samma namn, vilket är troligt.

- Måg Lars Larsson - nämns i Dalen år 1613-1631.
- Erik Olofsson - nämns i Näset, enligt domboken 1636.
- Per Andersson - nämns i Näset, enligt domboken 1636-1641.
- Lars Andersson - ej nämnd förrän 1642.
- Olof Persson - nämns i Näset, enligt domboken 1636-1641.

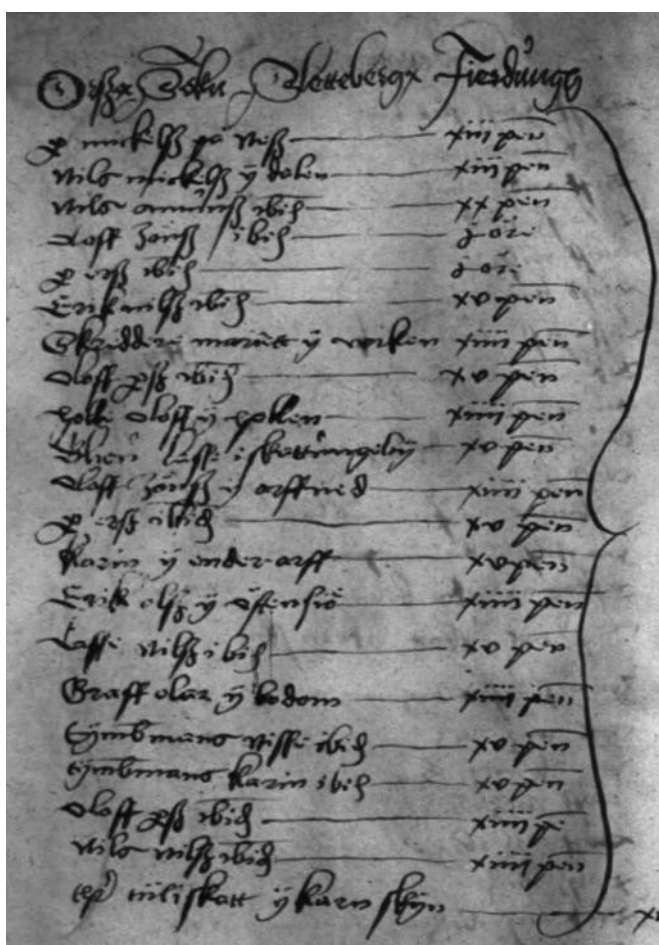
Därtill nämns ytterligare en person strax före år 1642, vilket gäller:

- Mikael Andersson - nämns i Näset, enligt domboken 1636-1641.

Utöver detta är ännu äldre belägg mycket sparsamma, men de förekommer likafullt. Redan i de allra äldsta skattelängderna från 1539-1543, som dock är svårtolkade eftersom bönderna inte är listade i strikt geografisk ordning och blandas med bönderna i Orsa socken. År 1539 finns ortnamnet Näset inskrivet på två ställen. Det första gäller Per Mikaelsson och Nils Persson som nämns efter två bönder i Skattungbyn, men även före dessa två Orsabönder nämns två bönder "på orett", alltså i Ore. Sedan i det andra textstället återfinns Per Mikaelsson igen men tillsammans med byarna i Ore socken. Åren 1541-1543 är alla byarna någorlunda samlade som tillhör det blivande Ore socken och då nämns de på nytt, men Per nämns två gånger 1543. Därefter ändras ordningen på de skatteskrivna och då är Per Mikaelsson omnämnd år 1545 i Dalen samt 1546-1547 i Östansjö där han tillsammans Nils Mikaelsson nämns allra först, vilka betalar lika mycket i skatt och mer än många andra.



Erik olß på Blekom	i öre
Nils olß ibidem	i öre
Oloff Jönß på orett	i öre
per bagge ibidem	i öre
Lasse biörß ij skattungeby	i öre
mijckel Jonß ibidem	i öre
per mickelß ij Neße	þ öre
nils perß ibidem	þ öre
Jöns Nilß slettebyg	þ öre
Slätte per ibidem	þ öre
per perß ij stackamora	þ öre
Lasse Nilß ij kyrkebyn	þ öre
per larß ij blekom	i öre



Orsa Sockn Slettebergx Fierdungh

per mikelß på Neß	xiiij peningar
Nils mickelß ij dalen	xiiij peningar
Nils amunß ibidem	xx peningar
Oloff Jönß ibid	þ öre
per erß ibidem	þ öre
Erik nilß ibidem	xv peningar
Skreddere marätt ij wiken	xiiii peningar
Olof perß ibidem	xv peningar
Goth Oloff ij hollen	xiiii peningar
Blicu lasse i skattungeby	xv peningar
Oloff Jönß ij arffued	xiiii peningar
per erß ibidem	xv peningar
Karin ij enderarff	xv peningar
Erik olß ij Öst:nsjö	xv peningar
Lasse Nilß ibid	xiiii peningar
Graff olar ij bodom	xv peningar
Tijmbmans Nisse ibid	xiiii peningar
tijmbmans Karin ibid	xv peningar
Oloff perß ibidem	xv peningar
Nils Nilß ibidem	xiiii peningar

Landskapshandlingarna för Dalarna år 1539, som är den äldsta skattelängden för Orsa socken varför även Ore kapellförsamling ingår. Överst: den nedre halvan av sidan 8 över de taxerade i Orsa socken. Nederst: den 10:e sidan, eller 30 bönder efter föregående bild, och tillika de sista sidan över de taxerade. Kursiv stil avser upplösta förkortningar. Bokstaven <þ> med ett tvärstreck avser ½. Omräkning: 1 öre = 24 penningar, vars belopp syftar på gårdens storlek.

Nils Persson förekommer dock inget mer i skattelängderna. Att Per Mikaelsson ändrar hemort måste inte betyda att han flyttade, utan bara att fogdens skatteskrivare ändrade rutinerna åren 1545 och 1546. Härigenom fördubblades antalet skattebetalare i Ore från 17 till 38 bönder.

1539	Per Mikaelsson	<i>Nils Persson</i>	
1541	Per Mikaelsson	<i>Nils Persson</i>	
1542	Per Mikaelsson	<i>Nils Persson</i>	
1543	Per Mikaelsson	<i>Nils Persson</i>	

1571	Olof Persson	<i>Jöns Svensson</i>	<i>Erik Nilsson</i>
1572	Olof Persson		

Nästa gång som Näset nämns är i förteckningen för Älvsborgs lösen år 1571. Här nämns tre bönder vilka i andra skattelängder har andra hemorter under intilliggande år. Då berörs Arvet och Tillhed vilket komplicerar tolkningarna. Tillhed bebyggdes vid denna tid och nämns från 1573, men dess bönder kunde vara skrivna under Arvet i övergångsskedet på 1570-talet. För att utreda frågan om Näsets bönder måste man samtidigt försöka skilja på de som bodde i Tillhed och de som verkligen hörde hemma i Arvet. Av de tre bönderna i Näset år 1571 är Jöns Svensson nämnd i Arvet år 1570-1573 och i Tillhed 1580-1584 som säkerligen var hans rätta hemort, medan Erik Nilsson mestadels blev skatteskriven i Tillhed samt ibland i Arvet, men under namnet Tille Erik vilket gäller fram till 1604. Av allt att döma var Tille Nils, nämnd 1556-1563, hans fader och han bodde säkerligen i Arvet. Möjligen är han identisk med Nils Persson, vilket skulle innebära att Näset från början även omfattade heden som gav upphov till ortnamnet Tillhed. Den tredje bonden i Näset år 1571 var Olof Persson som år 1572 nämns under byn Östansjö, men med tillägget "i näset" vilket dock inte finns angivet fler gånger. Troligen saknades bondgårdar i Näset med året-runt boende från 1500-talets slut och fram till början av 1630-talet.

I extraskatten Älvsborgs lösen år 1571 nämns tre bönder i Näset, men de förekommer inte i andra samtida skattelängder för då nämns de istället i de närliggande byarna Arvet och Tillhed i Ore socken. Här nämns bara boskapen och ägandet av koppar, men ingenting om ifall de även odlade i Näset. Det gäller:

<i>Oluff perßon på Näsetth</i>		<i>Olof Persson på Näset</i>
Kopp - 1 #	Får - 4	1 lispund (6,65 kg vid denna tid) koppar,
Kior - 6	getter - 4	6 kor, 4 får och 4 getter
<i>Jönns Suenßon ibidem</i>		<i>Jöns Svensson ibidem (på samma ställe)</i>
Kopp - 2 mark	Får - 2	2 mark (å 1/20 lispund vid denna tid) koppar,
Kior - 2	getter - 2	2 kor, 2 får och 2 getter
<i>Erich Nilßon ibidem</i>		<i>Erik Nilsson ibidem (på samma ställe)</i>
Kopp - 3 mark	Får - 2	3 mark koppar,
Kior - 3	getter - 2	2 kor, 2 får och 2 getter

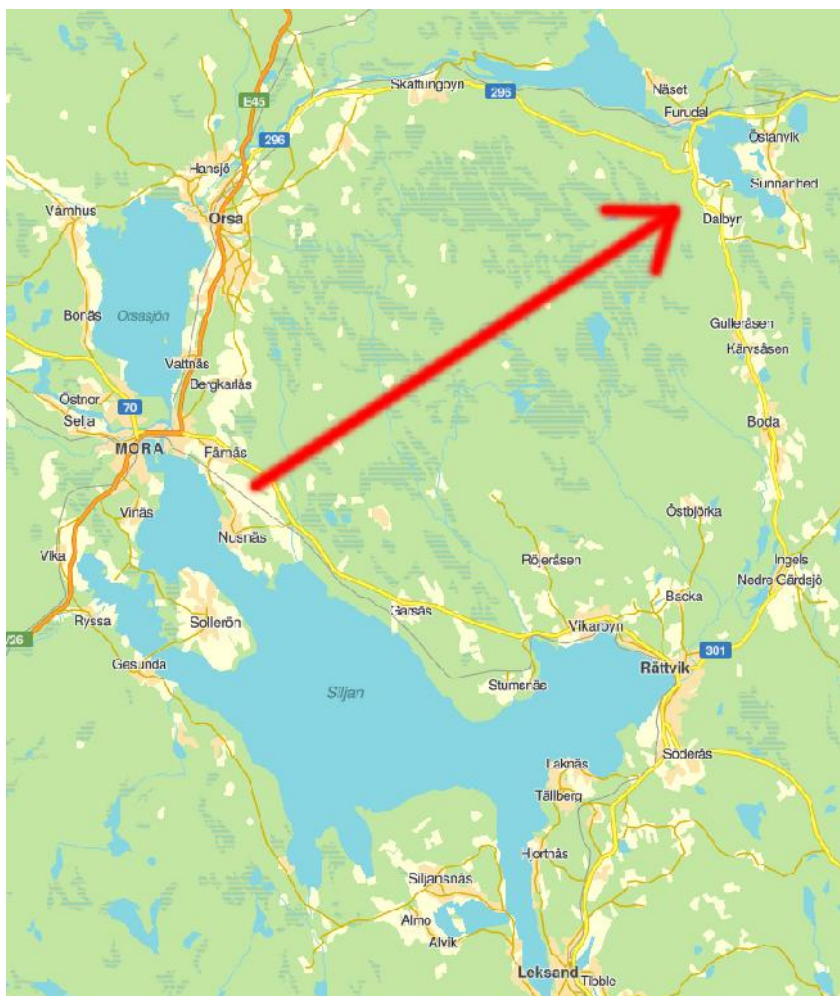
De tre bönder som taxerades i Älvsborgs lösen 1571 och som bodde i Näset. Kursiv stil anger upplösta förkortningar. Blå text är moderniserad samt försedd med kommentarer.

Detta är mer komplicerat än så, för enligt Kronans rannsaking år 1663 över fäbodrar sägs att Näset var ett fäbodställe med fyra brukare, varav av dem märkligt nog även bodde i Näset. De övriga bodde i Skattungbyn i Orsa socken. Även byn Torsmo intill Skattungens norra strand hade en liknande utveckling och nämns som en fäbod innan den övergick till en by med fast befolkning. I mitten av 1700-talet fastställdes gränsen mellan Orsa och Ore så att hela byn Näset kom att tillhöra Ore socken, vilket var oklart fram till dess eftersom Orsabönder även efter gränsdragningen gjorde anspråk på de delar av byn Näset där de haft sina fäbodrar. Här i kartbeskrivningen sägs det att Näset tidigare varit en fäbod som tillhörde bönder i Orsa. En liten rest av detta finner vi möjligen i storskiftets texter på 1820-talet som anger att 15 bönder i Skattungbyn och Åberga i Orsa socken ägde en förhållandevis liten del av Näsets marker, vilket motsvarande ungefär en halv gårds behov av slogar (slätterängar). Denna andel låg mitt i byn.

Namnet Ore

Socknens namn Ore (tidigare Orhed) anses bestå av de två lederna *ör-* och *-hed*, vilket ordagrant kan översättas med "slätten vid sandstranden", vilket kan syfta på det vidsträckta sandiga området runt Furudal. Något sådant ortnamn finns inte i dag. I de äldsta skattelängderna runt 1540-talet anges en del bönder som boende i just "Oretth", men sannolikt avses Östansjö eller Sunnanhed eftersom antalet bönder här är ovanligt få under just de berörda åren, såvida detta inte var ett begrepp som avsåg valfri plats i socknen och en rest från tiden när järnåldersgravfältet anlades. Denna tolkning av ortnamnet kan dock ifrågasättas.

Även Orsa har ett namn med en snarlik betydelse, ty det hette Orosum år 1325 eller Oros ifall det inte skrivs på latin, vars betydelse är Or-os eller "älvens mynning", ty Or betyder just "vattendrag". Motsvarande ortnamn förekom under medeltiden i Västra Ar-os (Västerås) och Östra Ar-os (nuvarande Uppsala). Viktigt för ortnamnet Ore är främst Ore-älven som rinner fram genom norra socknen och via Oresjön och Skattungungen har sitt utflöde i Orsasjön och Siljan. Således bör älven ha burit namnet Or. Av det skälet är det sannolikt att ortnamnet Orhed syftar på hedmarken omkring älven om man följer den uppströms från Skattungungen. Bygden runt Oresjön passar väl in på den beskrivningen och med ortnamnet Sunnanhed så finns dessutom en diffus riktning att det är den norra delen av bygden som berörs mest, alltså Östansjö.



Den förmodade flytten av folk vid okänd tid, men sannolikt under medeltiden, från den östra delen av Mora socken till Ore socken.

Invandrare från Mora socken

Enligt en folklig tradition lär de första bebyggarna ha härstammat från Mora. Förmodligen finns det en kärna av sanning i detta påstående även om det inte kan kontrolleras, på annat sätt än att dialekten i Ore har en mycket tydlig härstamning från bygderna runt den östra delen av Mora socken. Alltså runt Noret, Färnäs, Nusnäs och Garsås. Dessutom finns det en tradition i Orebygden att det var morakarlar som röjde och byggde fäbodarna Ärtärasen och Sälen samt byn Boda (Norrboda och Sörboda). Ifall detta hade skett redan omkring år 1300 eller tidigare, borde minnet och kontakterna ha upphört som en effekt av digerdödens avfolkade bygder och det fanns gott om övergivna gårdar. Således är det mer troligt att dessa händelser berör 1400-talet eller senast 1500-talet. Bönderna i de nämnda byarna i Mora (73 hushåll) har påfallande likheter vad gäller förnamn med Ore-bönderna i mitten av 1500-talet. I Mora är dock variationen något större, men inte mer än att en inflyttning från Mora socken kan ha skett vid denna tid eller strax tidigare.

Ore kyrka

År 1607 blev Ore ett eget pastorat och var innan dess en del av Orsa socken och Slättebergs fjärding. Bygden runt Oresjön avgränsades allt tydligare i skattelängderna från 1545 och framåt. Redan omkring år 1441 bröts Ore socken ut men med Orsa socken som moderförsamling. Då måste befolkningen ha varit extremt liten. Eftersom det fanns 38 gårdar år 1546, bör antalet ha varit omkring hälften efter digerdöden år 1350, men ungefär lika många strax före digerdöden som i mitten av 1500-talet, vilket tycks ha varit fallet i många andra socknar. I så fall fanns runt 40 gårdar vid den tiden och kanske bara ett 10-tal gårdar i början av 1100-talet istället.

Ore kyrka var från början ett kapell under Orsa moderkyrka. Här byggde man troligen först en träkyrka innan den ersattes av en stenkyrka senast på 1500-talet vilken fick tre takvalv i långhus och kor, samt en sakristia år 1688. Den kyrkan revs och ersattes av den nuvarande kyrkan som invigdes 1874.

Från den gamla kyrkan finns träfigurer av S:t Kristoffer och S:t Erik samt en takkrona. Dessutom finns ett Mariaskåp från år 1520, en dopfunt från 1669 och en altarpåläggning från 1706.

Kyrkan lades längst ute på ett litet näs till Oresjön och omgärdas av Prästgårdens tomt och marker. Strax intill ligger de gårdar som tillhör byn Viken.

Tydligen var den gamla kyrkan eller dess präster omtyckta, för i de äldsta kyrkoböckerna från 1600-talet finns Rättviksbor omnämnda som lät döpa sina barn i Ore kyrka. Likaså omnämns gåvor både från bönder i Ore och Rättviks socknar vid samma tid.

Befolkningen i Ore socken

Befolkningsmängd

För de allra flesta bygderna i Sverige medförde digerdöden i mitten av 1300-talet en så stor minskning av befolkningen att närmare hälften av gårdarna lämnades öde under en viss tid framåt. De fortsatta besvärligheterna i landet, i form av fler pestepidemier och andra oroligheter såsom Engelbrektsupproret, medförde att det ofta fanns ödegårdar kvar ända fram till mitten av 1500-talet. Först därefter återupptogs nyodlingar samt delandet av hemman igen.

I skattelängderna för åren 1539-1546 anges 17-19 hushåll, vilket ökar till 37-38 åren därefter i samband med en omläggning av skatteskrivningen. Den senare summan är således mer trovärdig än den äldre vad gäller hushållens antal. Dessutom var antalet stabilt 1547-1563. Under 1570-talet ökar antalet gårdar och varierar mellan 43 och 53.

I slutet av 1500-talet fanns det närmare 50 hushåll och det ökade sedan kraftigt under hela 1600-talet och framöver.

	1546	1700	1750	1810
Östansjö	8	48	50	57
Sunnanhed	4	19	25	30
Boda	6	21	27	35
Dalen	8	42	48	65
Viken	2	2	3	2
Arvet	4	7	11	12
Näset	-	23	21	29
Amungsbölet	-	7	11	14
övriga	3	12	35*	82*
SUMMA	35	181	231*	326*

Antalet hushåll i Ores byar enligt mantalslängden och husförhörslängden.

**exklusive Furudals bruk och samhälle samt Dalby bruk.*

Jordebokens gårdar

Olika källor räknar på olika sätt eftersom de har skilda utgångslägen. Prästens husförhörslängder tänker på individerna och deras familjer i första hand, medan mantalslängden utgår från hela familjer och hushåll. Jordeboken däremot tänker bara på gamla gårdsenheter oavsett om de utökats och bebos av två eller fler hushåll. Av det skälet är antalet gårdar detsamma både i jordeboken för år 1631 och 1748. I båda fallen är det 18 gårdar i Östansjö, 8 i Sunnanhed, 6 i Boda, 23 i Dalen, 2 i Viken, 3 i Arvet, 2 i Holen, 2 i Tillhed och 3 gårdar i Amungsböle. Summa summarum 67 gårdar. Detta var också det verkliga talet hushåll omkring år 1620. Någonstans bland dessa döljer sig även Näsets gårdar.

Inte nog med att det är samma antal gårdar, det är även samma bönder som står förtecknade från år 1631 och framåt. Ja, åtminstone fram till år 1748. För skatteskrivarna var det fullständigt ointressant ifall gården benämndes efter en person som varit död i hundra år. Det enda som var viktigt var att gården betalade sin skatt och därmed fick bönderna själva hålla reda på vem som stod för gården på 1620-talet. En jämförelse med 1620 års jordebok visar att det bara är ett enda namn som är annorlunda vad gäller bönderna i de stora byarna Östansjö, Sunnanhed, Boda, Dalen och Arvet. Däremot är skillnaden påtaglig vid de små byarna Viken, Holen, Tyllheden och Amungsbölet, där 6 av 10 namn är andra än det som återfinns från 1631.

Detta för tanken till att många gårdar runt om i Sverige vilka ligger i en by fick sina namn antingen runt 1630-talet eller 1690-talet. Ifall det inte fanns någon väsentlig egenskap som knöts till gården ifråga, som Ledsgården (gården intill byns grind), Lillegården, Storegården, Hulegården, Södergården, eller redan fanns ett gammalt namn, såsom Bosgården (endast byar som före digerdöden var stora gods), så användes namnet på bonden som stod för skatten, eller dennes syssla. På så vis uppstod gårdsnamn som Per Nilsgården, Smedsgården, Ödegården etc.

Befolkningsmängd beräknat per hushåll

I vissa områden av Sverige har hushållens storlek beräknats. Överlag har man kommit fram till att det bodde ganska exakt 5 personer per hushåll i genomsnitt. Skärskådar vi ett hushåll i detalj finner vi att familjen består av ett äkta par som i genomsnitt fick sju barn, varav bara tre uppnådde giftasvuxen ålder, vilket skedde ungefär vid samma tid som föräldrarna dog. Ungefär 20% av dem som föddes blev 40 år eller äldre, men inte ens 10% uppnådde 50 års ålder. Blev man så gammal var det många som levde ytterligare några årtionden.

Om vi således räknar med fem personer per hushåll, kan vi uppskatta att den totala befolkningen runt Oresjön var omkring 175 personer i mitten av 1500-talet.

Ofta brukar man kunna utgå ifrån att befolkningen var lika stor i mitten av 1500-talet som den var strax före digerdöden i mitten av 1300-talet. Däremot är det oklart ifall de 35 gårdarna främst etablerades under 900-talet och 1000-talet i samband med den stora uppgången av järnframställning, eller runt 1200-talet och början av 1300-talet när trycket på nyröjningar och mer jordbruksmark var som störst under medeltiden, eller om det var en tämligen jämn ökning.

En sådan ökning kan inte uppkomma enbart genom den naturliga folkökningen hos den lokala befolkningen, utan måste förklaras genom inflyttning av folk utifrån. Både domböcker och kyrkböcker antyder att folket runt Oresjön hade långväga kontakter med andra bygder, vilket bland annat förmodligen berodde på att man hade släkt i många andra delar av främst Dalarna men också Hälsingland.

Befolkningsmängd enligt mantalslängderna

År 1642 anger mantalslängden att det fanns 208 personer i Ore socken vilka var mellan 15-65 år. Antalet personer som var äldre bör ha varit några få procent, medan de som var yngre var desto fler. Grovt räknat kan vi utgå från att det även fanns 100 barn som ännu inte var myndiga och uppnått 15 års ålder. Så den totala befolkningen år 1642 bör ha varit c:a 320 personer. Samma typ av beräkning ger summan 410 personer år 1700. Under 1700-talet kom hälsan och livslängden långsamt att öka samtidigt som barndödligheten gick ner.

år	Mantals- skrivna	Total befolkning, c:a
1642	208	320
1650	249	380
1660	313	480
1670	283	430
1680	207	320
1690	330	505
1700	264	410

Mantalskrivna i Ore socken åren 1642-1700. För tiden fram till år 1700 har den totala befolkningen beräknats enligt en formel, varefter tillförlitligheten minskar.

Generellt sett varierar mantalskrivningen mellan åren beroende på hur många som blev skattebefriade av olika skäl. Minskningen för år 1680 är dock svårbegriplig ifall man inte granskar förteckningen i detalj. Då finner man följande fördelning:

	bonde	hustru	son	dotter	måg	son- hustru	dräng	piga	övriga	S:A
1660	74	80	54	68	-	-	2	18	17	313
1670	80	83	27	19	3	12	10	10	39	283
1671	82	82	28	16	2	13	9	11	31	274
1672	90	85	23	13	3	9	6	12	34	275
1673	87	88	29	11	2	9	6	11	47	290
1674	99	98	14	10	1	2	10	8	28	270
1675	92	88	17	8	2	3	9	10	31	260
1676	77	60	11	5	1	-	8	5	48	215
1677	67	63	6	6	2	-	8	6	43	201
1678	65	52	6	7	3		12	5	59	209
1679	73	66	15	14	2	3	16	11	30	230
1680	74	67	16	13	3	4	16	14	-	207
1681	76	74	14	13	5	4	13	12	3	214
1682	88	90	17	17	6	6	11	17	4	256
1683	91	95	18	17	7	5	15	19	15	282
1684	100	97	22	18	8	7	8	21	1	282
1685	98	100	24	17	8	7	9	24	9	296

	bonde	hustru	son	dotter	son- måg	hustru	dräng	piga	övriga	S:A
1690	118	113	29	10	2	10	14	23	11	330
1700	77	93	27	25	4	10	13	15	-	264
1710	96	105	18	34	4	3	8	44	-	312
1721	94	85	12	54	0	1	2	5	-	253
1733	123	117	19	60	3	3	1	3	61	390
1740	126	112	53	91	4	10	3	3	74	476
1750	174	165	65	101	4	14	9	15	94	641
1760	223	224	71	82	9	15	11	24	105	764
1770	264	269	111	115	6	8	14	25	125	937
1780	245	221	109	124	10	4	21	28	107	869
1790	253	223	53	62	3	9	20	22	85	730
1800	241	234	120	108	8	7	13	19	141	891
1813	213	235	213*	260*	-	-	-	-	130	1051
1820	233	242	161*	232*	-	-	-	-	588	1456

* ogifta män respektive kvinnor över 15 år är sammanräknade.

I gruppen som ovan kallas övriga, inräknas både inhysesjon, förlamade, husarma och andra ej arbetsföra personer i den berörda åldersgruppen 15-65 år samt soldater och deras hustrur. För åren 1733 och framåt omfattas även kolare och andra personer som tillhörde Furudals och Dalfors bruk. Överlag finner man att variationen är ganska stor men att det följer olika trender vars bakgrund kan bero på många olika orsaker som inte kommer att utredas närmare här.

År 1722 tycks verksamheten ha påbörjats vid Furudals bruk och då är bara 10 personer upptagna i mantalslängden. Från slutet av 1720-talet ökade driften och verksamheten rejält. En viss del av arbetarna kallas kolare.

år	mantals- skrivna	över- åriga	minder- åriga	övriga befriade	summa befolkning
1810					
allmoge	758	65	387	61	1271
kolare	93	12	69	8	182
ståndspersoner	139	9	99	4	251
1820					
allmoge	868	94	468	26	1456
ståndspersoner	152	17	70	-	239

Antalet mantalsskrivna personer mellan 15-65 år, inklusive de som upptagits som skattebefriade (soldater, förlamade och husarma), samt den uppskattade totalbefolkningen. Återgivet med ungefärligt 10-års intervall.

Som kuriosa kan nämnas att mantalslängden för år 1810 anger att det fanns 140 brännvinspannor hos allmogen i socknen, ingen hos kolarna och 7 hos ståndspersonerna.

Därtill nämns år 1820 att 219 av allmogen (25%) nyttjade tobak. Hos ståndspersonerna vid Furudals och Dalfors bruk var andelen rökare 39%.

Finnarna i skogen

Ett främmande inslag under 1600-talet var de fåtal finnar som slog sig ner i skogarna långt från de vanliga bygderna uppe i nordöstra delen av Ore, eftersom de sällan var omtyckta. De kom från Finland i slutet av 1500-talet i samband med omfattande missväxtår. Ofta ägnade de sig åt svedjeodling och hade andra traditioner än de som vanligen förekom i Sverige. Många hade dock svenska namn, så det går sällan att skilja dem enbart utifrån namnskicket. Senast från 1640-talet fanns det 2-10 familjer som var införda under rubriken "finnarna" eller "finnarna på skogen" i mantalslängden.

Var de bodde är okänt, men det måste ha varit i samma skogar där fäbodarna låg, såvida de inte bodde ännu längre norrut. Helt säkert ska ortnamnen Risberg och Skalberga, som bara har återfunnits år 1628, förknippas med deras bosättningar, liksom ortnamnet Finnshögst, som numera ligger strax bortom Ores sockengräns och i Hälsingsland. På dessa två förstnämnda gårdar bodde en enda respektive två familjer år 1628. Det råder en stor namnlighet mellan de tre bönderna gentemot 1640-talets finnar.

<u>1628</u>	<u>1643</u>	<u>1645</u>
brun Mikael i Risberg	Olof Olofsson brunne Mikael	Olof Olofsson Simon Mikaelsson
Mikael Persson i Skalberga	"fins högst"	Mikael Larsson
<u>Olof Matsson</u>		<u>Per finne</u>

Möjligen bodde dessa finnar också i Korsåsen och Sefaståsen, varav den sistnämnda blev en fäbodvall. Ett belägg för detta finner vi i domboken för år 1636. Här granskas samtliga finnar i Orsa och Ore socknar ifall de hade giltiga pass som utfärdats i hemlandet.

- **Olof Olofsson i Sefaståsen**, född Molen i Kylane by i S:t Michaelis socken, säger att hans pass blivit förfaren på sjön mellan Finland och här. Han hade ett kungligt brev daterat Kopparberget den 24 nov 1611.
- **Simon Mikaelsson i Risberg**, född i Ore, samt Jöns Olofsson, hans måg eller systerman, född i Rouvesi socken i Sameland. Har sitt pass från sin pastor Johannes daterat den 3 juni 1628.

Namnskick

De förnamn som vi finner i skattelängderna och de övriga källorna på 1500-talet är ovanligt enformiga och bara de vanligaste namnen i Sverige förekommer. Namnvariationen år 1585 i Ore:

Anders	4	Mårten	1
Erik	5	Nils	5
Jon / Jöns	13	Olof	2
Knut	1	Per	8
Lars	8	Sten	1
Mats	1	Sven	1
Mikael	1		

Bland de fåtaliga kvinnorna vid samma tid märks vanliga förnamn, såsom: Anna, Barbro, Brita, Elin, Ingrid, Ingeborg, Kerstin, Karin, Malin, Margareta och Marit.

Under 1600-talet förekom fler förnamn, såsom: Daniel, Elias, Esbjörn, Gudmund, Hans, Henrik, Israel, Ivar, Jöran och Påvel.

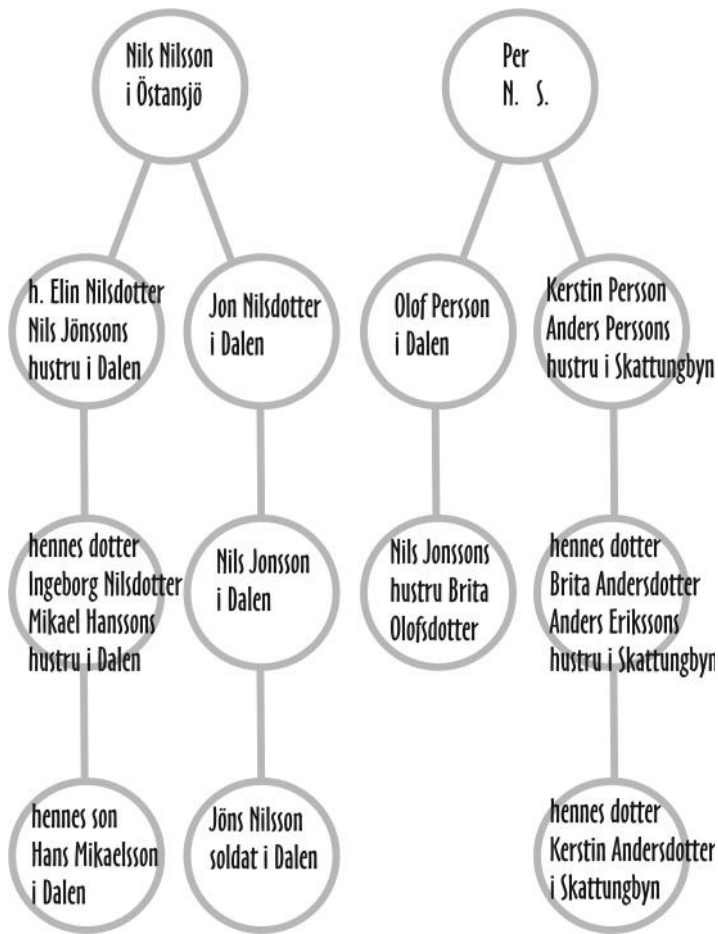
Förutom förnamn samt efternamn som återgav faderns förnamn, så förekommer även tilltalsnamn hos ett fåtal personer vilket alltid sätts före förnamnet. Dessa tycks ofta hänvisa till härstamning vad gäller ortnamn eller faderns namn eller personens eget yrke eller andra egenskaper. Detta var ganska vanligt under 1800-talet, men i de skrivna källorna förekommer de mer sparsamt innan dess. Dock förekommer det både under 1500-talet och 1600-talet, vilket antyder att denna tradition varit mer omfattande än vad vi finner i källorna. Några exempel från tiden fram till 1600-talet är:

Amunds	Hede	Skomar
Backe	Jerpe	Slampste
Brun	Laggare	Stutte
Dansare	Laskars	Timan / Timbman
Fiske	Lind	Tylle
Gislar	Måge	Ulle
Graf	Skiött	Vika

Släktskap

För många var det viktigt att känna till sin släkt och framför allt hur man var besläktad med varandra. Det låter som en omänsklig uppgift att kunna räkna tillbaka flera generationer till en slags stamfader och sedan känna till alla dennes ättlingar. I dag skulle det ofta bli hundratals personer, men på 1600-talet var ännu barndödligheten så hög att de allra flesta inte hade fler kusiner, sysslingar och bryllingar än att man kunde hålla reda på dem. Ett sådant exempel finner vi i domboken för år 1639. Här sägs följande:

Jöns Nilsson, soldat i Dalen skyld hans Michelsson i Dalen till det tridie, ty hans fadher fadher wore hans Michelssons Mor Moderes Brodher, hade bådhe lägrat kirstin Anderesdotter i Skattungebyn, hwilcken war Jönses Modher fadheres systemes dotter dotter som med follijande arfftafla Vpwijisar Hans först och Jöns sedan, och Jöns hafwer intet wettat af hanses Pengenge han sadhe sigh icke heller wetta att de wore skyldde, hans feltes till --- 40 mark Jöns för skyldskapet till --- 40 mark kirstin till --- 40 mark



Avritning av den släkttavla som är inlagd i domboksprotokollet.

Boskap och odling i Ore socken

Skattehemman

I stora delar av södra Sverige dominerade arrendebönderna, eftersom jorden i hög grad ägdes av adeln, kyrkan och Kronan. Endast i Norrland och den västra delen av Svealand dominerar skattehemman, det vill säga jord som ägdes av allmogen själv. Härigenom dominerade de självägande bönderna i detta område, medan de adliga familjernas sätesgårdar i det närmaste uteblev helt.

Bondenäring

Generellt sett har befolkningen i norra Europa haft en kost som grundat sig på det som boskapen gav i fråga om kött- och mjölkprodukter medan man i södra Europa haft spannmål och olivolja som bas i näringen. Skillnaden dem emellan är extremt stor och orsakades av bland annat olika väderzoner. På de brittiska öarna finns fortfarande stora landområden som betats i årtusenden men aldrig blivit plöjda eftersom det regnar för mycket. Det omvända gäller för många länder och områden runt Medelhavet, där man ofta kunde bärga två skördar om året.

Märkligt nog har fisk i alla äldre historiska tider varit ovanligt, med undantag av importerad norsk torkad fisk som åts under fastan fram till påsk, men bara under katolskt tid. Trots det har två av bönderna på 1500-talet tilltalsnamnet Fiske, såsom "Fiske Nils", men eventuellt ska detta bara betraktas som ett gårdsnamn och inte som en syssla. Att det trots allt förekom vet vi dels genom domböckerna på 1600-talet som berättar om några Rättviksbors krav att få fiska i sjön Amungen, dels fyndet av en stockbåt i dessa vatten, men vi bör nog se det som undantag.

Kött kan lagras under lång tid ifall det torkas, saltas eller blir jäst. Kokt, stekt och grillat kött förekom nästan aldrig under 1600-talet eller tidigare. På samma sätt omvandlades mjölken till smör och ost. Tillsammans med spannmål utgjorde detta den normala kosten hos allmogen i Sverige, allt sedan de första bönderna och fram till stormaktstiden på 1600-talet. Även om den kosten är extremt enformig, är den praktiskt och tillräckligt bra för att folket inte skulle dö av näringsbrist. Dessutom tålde den lång förvaring och transporter ifall man skulle iväg på ärenden, såsom handelsresor, fara till tinget, eller bara garantera mat under hela året.

För de boende i Dalarna och i synnerhet runt Oresjön gällde det i första hand att finna nya lämpliga betesmarker, inte att bryta ny åkermark när befolkningen ökade i storlek. Därför kunde man överleva lika bra i stengiga och torra marker, som på lerslätter och vid blöta strandängar. Det enda man fick finna sig i, det var att ju sämre avkastningen av betet var, desto längre fick man gå med sin boskap om dagarna. Kor, får, getter och svin vallades både på utmarkerna och i skogarna, men hästarna var

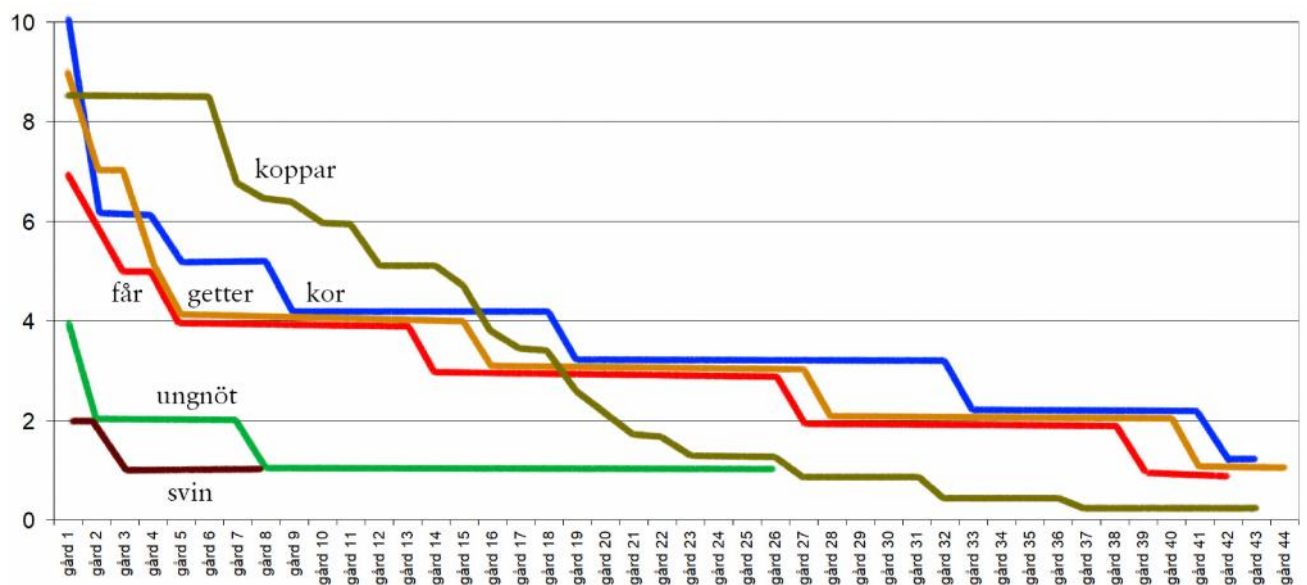
sannolikt kvar vid gården. Åkrarna omgavs med gårdsgårdar eftersom de var förhållandevis små långt fram på 1800-talet och inte minst betydligt mindre än betesmarkerna. Här odlades främst korn, men såväl råg som havre kunde förekomma efter 1600-talet. Andra nyttoväxter var lin och humle. En nyhet som kom omkring slutet av 1500-talet var ärtor, som också ingick i tiondet till Kronan. Mängden var dock förhållandevis liten och bara en bråkdel mot odlingen av korn.

Det skulle dröja fram till 1700-talet innan mynt började bli vanligt som betalningsmedel i olika sammanhang. Fram till dess betalades skatter och arrenden ofta i spannmål, men åtskilliga andra naturprodukter kunde också förekomma i områden med särskilda tillgångar.

Vad vi sällan känner till är omfattningen på inkomsterna från övriga sysslor som vissa ägnade sig åt. Det kunde röra sig om kolbränning, järnframställning och gruvarbete samt jakt på djur med åtråvärda pälsar, eller tillfälliga och mer kortvariga tjänster hos Kronan eller kyrkan.

Extraskatten Älvsborgs lösen år 1571

En sällsam inblick i dåtidens boskapsstock är genom skattelängden Älvsborgs lösen år 1571. Här listas alla hushållen och deras förmögenhet rörande boskap och ädelmetaller. Generellt sett framträder att bygden runt Oresjön var förhållandevis fattig.



De 44 skatteskrivna bönderna i Ore och deras ägande av *koppars* (angett i kilogram*), *kor* och *ungnöt* (blått, grönt), *får* och *getter* (rött, orange) samt *svin* (brunt). OBS! Här har lispund felaktigt tolkats som 8,5 kg, men vid denna tid var det 20% lägre (6,65 kg), vilket är justerat i texten.

Koppars i hushållen år 1571

Ingen ägde guld och bara tre bönder ägde silver, som dock endast omfattade mindre smycken med en totalvikt på 25-40 gram, vilket är betydligt mindre än genomsnittet i Dalarna där genomsnittet låg på 0,7 kg. Vanli-

gen ägde bönder i Sverige ett visst antal koppargrytor med en totalvikt på 8-20 kg per hushåll, men i Ore är mängden kopparföremål avsevärt lägre. Här har hälften av hushållen inte ens haft 1,6 kg, det vill säga högst en enda kopparkittel. En fjärdedel av hushållen hade 4-7 kg.

Boskap - kött, smör och ost

Vad gäller boskapen är variationen ytterst begränsad. De allra flesta har lika många får som getter, vilka sammanräknade är något fler än nötboskapen. Av nöt dominerar kor, men ett mindre antal ungdjur är också registrerade men det framgår inte ifall det är kvigor eller stutar. Till detta kommer ett fåtal gårdar med enstaka svin. Inga hästar finns noterade, men denna brist i förteckningen gäller hela Österdalarna.

I Österdalarna låg genomsnittet på 5 kor samt 7 får och getter, men i Ore var det 4,2 respektive 6. Även i övriga delar av Dalarna var svin ovanliga vid denna tid.

Under 1500-talet gav en ko i genomsnitt runt 50-60 kg kött i slaktvikt och något mer under 1600-talet. Därtill gav en ko 400-500 liter mjölk om året, vilket användes för att göra c:a 20 kg smör och c:a 40 kg ost. Detta höjdes inte förrän under 1800-talet, men tredubblats i gengäld fram till år 1910 fast då visar bouppteckningarna att antalet kor minskade till hälften. Fåren fick i regel bara ett enda lamm per år och fullvuxna får gav knappt 10 kg kött samt 2 kg ost per år. Getter gav den dubbla mängden ost. Det är osäkert ifall man åt getkött, liksom ifall man mjölkade fåren, men senast från 1700-talet tycks inget av detta ha varit brukligt.

Ifall man sätter in dessa siffror i en återkommande cykel om flera år och tar hänsyn till kalvar och lamm, kan de omvandlas till årlig avkastning. Härigenom får man fram att en gård kunde få:

1 ko	40-60 kg kött per år	à 1500 kalorier/kg
	20 kg smör	à 7000 kalorier/kg
	40 kg ost + 40 kg messmör	à 4000 resp 3000 kal/kg
1 får	10 kg kött per år (2 kg ost)	
1 get	(10 kg kött per år) 4 kg ost	

En gård med exempelvis 4 kor, 3 får och 3 getter gav årligen ungefär 260 kg kött, 80 kg smör och 180 kg ost (inkl. fårost och getkött). Om hushållet bestod av 5 personer, motsvarade det i genomsnitt per person och dag:

- 140 gr kött, 44 gr smör, 100 gram ost och 80 gr messmör.

Detta omfattar ungefär 1200 kalorier, vilket grovt räknat är drygt hälften av dagsbehovet. Ofta fanns barn i hushållet vilka inte åt så mycket, men för att komma upp i 2000 kalorier i genomsnitt, behövdes exempelvis 250 gram bröd per person.

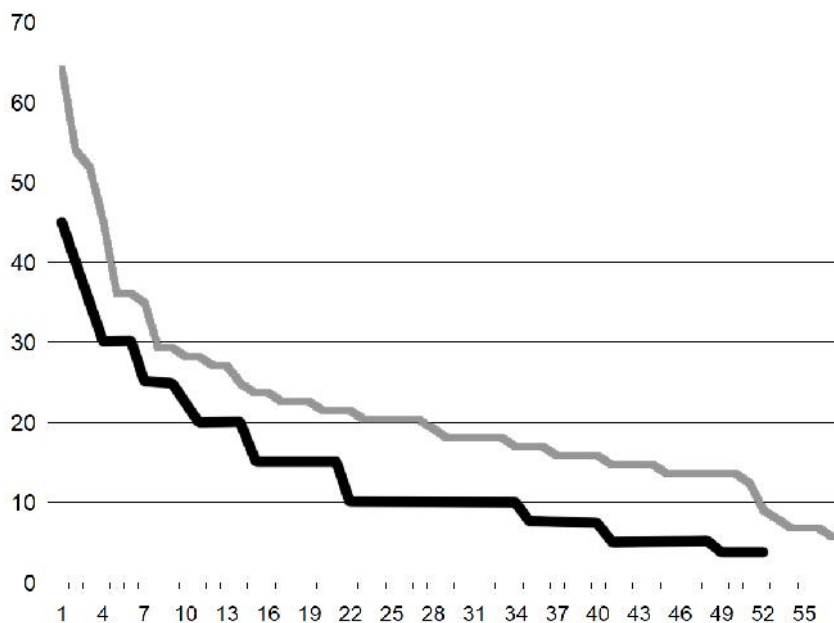
Utvecklingen fram till mitten av 1800-talet

Från slutet av 1500-talet och fram till år 1830 ökade antalet kor lika mycket som antalet hushåll och gårdar, men antalet getter ökade och antalet får nästan tredubblades. Det leder till att det omkring år 1830 fanns i genomsnitt 4 kor, 8 får och 5 getter per gård.

Långsamt förbättrades även avkastningen från boskapen, både vad gäller kött och mjölk från de enskilda djuren. Under 1800-talet skedde högst avsevärda förbättringar. Samtidigt ökade antalet personer per hushåll, genom högre livslängd och lägre barndödlighet, så mängden mat var någorlunda oförändrad.

Spannmål och avkastning

I kronofogdens räkenskaper fram till år 1630 redovisas kronotiondet ibland. Dessa skattelängder upptar 2/3 av tiondet från spannmålet som på den tiden enbart utgjordes av korn, eftersom råg och ärter infördes senare. Här framgår att skörden kunde variera mycket från år till år samt mellan olika gårdar. Somliga år kunde det vara missväxt och obefintlig avkastning, medan andra år gav desto rikare skördar. I genomsnitt var skörden trefaldig gentemot sådden, vilket ökade långsamt under följande sekler och gav upp mot det dubbla på 1800-talet. Exempelvis tycks år 1573 ha varit ett dåligt år, medan 1585 var ett mer normalt år. Ofta redovisas fler skattebetalare i tiondelängderna än i andra skattelängder, vilket antyder att en gård kunde bestå av två hushåll varav den ena bara bestod av någon enstaka person.



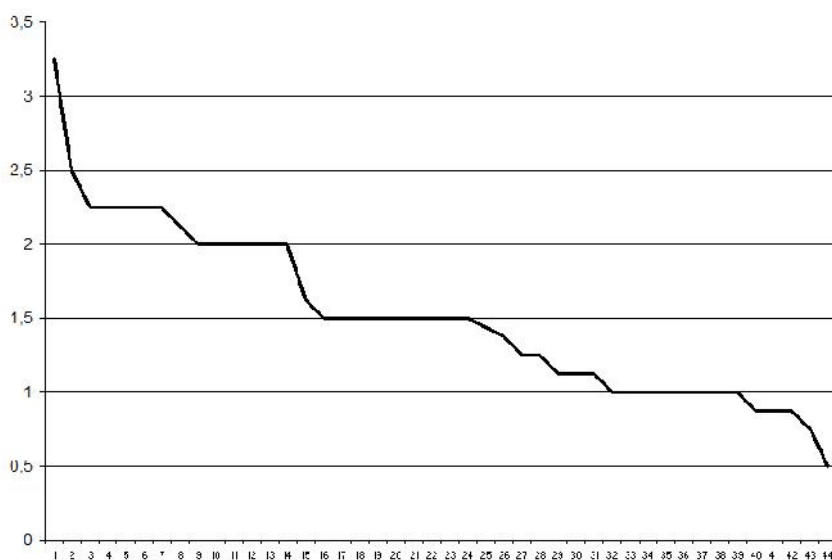
Skörden år 1573 för de 52 hushållen (svart) samt de 57 hushållen år 1585 (grått) vilka finns med i tiondelängderna i Ore. Angett i spann à 58,5 liter.

Fler än hälften av hushållen i Ore skördade minst 10 spann (5 tunnor) år 1573. Ifall vi räknar av 1/3 till det efterföljande årets sådd samt 1/10 till tiondet, så återstår $5 \frac{2}{3}$ spann (414 liter), varav en viss del kan ha använts för att betala mantalsskatt och den årliga räntan (jordskatten) samt de tillfälliga skatter som blev allt vanligare i slutet av 1500-talet och under 1600-talet, men man kan också ha betalt sådana skatter mer hudar, skinn, ved, kol, tjära eller något annat. Ifall vi utgår ifrån att de 52 hushållen istället bör fördelas på 44 gårdar (enligt förteckningen i Älvsborgs lösen år 1571) blir återstoden istället 390 liter eller c:a 265 kg. Detta motsvarar 1,10 liter (0,73 kg) per dag eller 147 gram per person och dag om gården omfattade fem personer. Detta bör jämföras med exempelvis 1585 års skörd som var mer normalt och gav 220 gram korn per person och dag. Alla dessa beräkningar har utgått från hälsingetunnan om 117 liter, vilken bör ha varit allmän innan stockholmstunnan om 146,6 liter infördes år 1605.

	<u>Kronotionde</u>	<u>Den totala skörden</u>
År 1573	32 spann	480 spann
År 1585	49 spann	735 spann

Från 1700-talet och framåt förbättrades successivt villkoren för böndernas odling. Dels kom nya sorter som odlades, dels genomfördes dikning och andra åtgärder som ökade avkastningen.

En tunna spannmål betingade ett genomsnittligt värde av 32 öre år 1580, eller 16 öre för 1 spann. En gård med knappt 6 spann i tillgänglig avkastning till ett värde av omkring 90 öre skulle bland annat betala runt 1,5 öre i den årliga räntan år 1570.



Variationen hos de 45 taxerade bönderna i Ore vilka betala den årliga räntan (jordskatten) år 1570, vilken var från 0,5 öre till drygt 3 öre. Utöver detta kom en årlig skatt som omfattade 1 dagsverke per hushåll vars värde var ungefär 1 öre samt en viss mängd ved. Till detta kom de tillfälliga mantalsskatterna som med tiden blev allt mer permanenta, vilka ofta var mångdubbelt större.

Gården och husen

En ordinär bondgård skulle både ha ordentliga utrymmen där man kunde förvara spannmål, hö, kläder och andra värdesaker samt inte minst ge skydd för vind och regn till boskapen och de boende på gården. Här skulle också en del av arbetet ske, såsom tröskning, bakning och annan matlagning, bryggning av öl, att spinna och väva, kärna smör, men antingen skedde det närmast dagligen eller bara vid få tillfällen per år. Samtliga hus var knuttimrade.

De kvarvarande gårdarna som är några hundra år gamla, vittnar både om en yrkesskicklighet i träarbete och ett praktiskt och funktionellt tänkande. Varje hus hade sitt särskilda ändamål. Födan låstes in och dess hus var ofta upphöjda från marken med stolpar eller stenar. Boskapen trängdes ihop för att de skulle hålla värmen under vintern, på samma sätt som boningshuset ofta var ett av de minsta husen på gården. Dessa låstes inte, för här inne lämnades sällan något av värde. Ända fram till 1500-talet och emellanåt ännu längre fram i tiden förekom det att man lät den mindre boskapen få vistas inne i boningshuset under vintern för att bidra med värme.

Omkring 1500-talet skedde stora förändringar av boningshusen. Bland nyheterna märks främst den murade spisen i ena hörnet där man kunde elda under vintern, liksom glasfönster och trägolv. Innan dess hade man jordgolv och små gluggar i väggarna som man kunde öppna och stänga vid behov. Mitt på golvet fanns en hård där man eldade och lät så röken få stiga upp mot taket där den släpptes ut genom en taklucka, som kunde vara gjord av tunt skinn som släppte in lite ljus, eller via liknande luckor överst på gavlarna. Med andra ord var dylika eldhus det normala hos allmogen innan ryggåsstugorna blev allmänna.

De flesta av husen på en gård var förhållandevis likartade ända från medeltiden och fram till slutet av 1800-talet, när även ladugårdarna och stallen förändrades och delvis byggdes med betongväggar för att bli mer beständiga och tåliga mot fukt.

Mangårdsbyggnaden gick inte bara från eldhus till ryggåsstuga runt 1500-talet, utan utvecklades vidare såväl invändigt som utvändigt, med andra typer av möbler, väggdekorationer och färg på utsidan. Långt senare byggdes även boningshus i två våningar, trots att man sällan eller aldrig hade möjlighet att hålla dem varma under vintern.

Orsaken till detta skifte av hustyp var att sågen blev vanligare och ett viktigt komplement till yxan. Härigenom kunde man äntligen ta tillvara timmerstockarna för att elda med. Det var detta som medförde att härden ersattes med en spis. Med en mer omfattande eldning inomhus, kom likaså matlagningen att förändras i grund. Från denna tid blev varm mat allt vanligare vilket knappt förekommit alls tidigare.

Förutom gårdens sammansättning av skilda hustyper, fanns det gott om hölador ute i markerna. Här samlades höet efter slåttern samt fördes successivt till gården när behovet ökade under vinterhalvåret.

Till en vanlig stuga eller ett eldhus gick det åt ungefär 20 timmerstockar liksom till många andra av de mindre husen på gården. Till de större husen kunde det gå åt det dubbla antalet eller ännu fler. Till fähusen och somliga mjölkbodas och andra bodar användes emellanåt extra tjocka stockar som klövs på mitten varvid den flata sidan vändes inåt, men den tekniken undveks till andra hus.

Eldhus och mjölkbod

Eldhus och mjölkbodas är alltid byggda tillsammans. De utgörs av två friliggande hus med ena kortsidan vänd mot det andra huset samt med knappt två meters avstånd. Båda husen har förlängda långsidesväggar så att det blir ett **öppet förrum** (svale eller gavelsvale) vid kortsidan där dörren är placerad. På motsvarande sätt är taken förlängda, men eldhusets tak är förlängt ännu något mer så att hela utrymmet mellan husen blir taktäckt. Eldhusen mäter knappt 4 x 4 meter invändigt och mjölkboden är något mindre samt inte minst lägre.



Eldhus och mjölkbod är byggda intill varandra, med mellanliggande svale som har tak från eldhuset, såsom i Ärteråsen.

Endast mjölkboden är försedd med **dörrlås**, inte eldhuset. Omvänt är det bara eldhuset som har **gluggar**, eller "vindögon", vilka i regel sitter mitt på väggen förutom på dörrsidan. De är ungefär 2 x 2 dm i storlek, saknar glas och har eller har haft en skjutbar trälucka som kunde stängas. Avsikten med dessa gluggar var att öka draget för eldens skull.

Utanför mjölkboden finns ofta **bänkar** (siller) på ömse sidor om dörren, vilket också kan förekomma på eldhuset. Mjölkboden har även en fast **bänk** eller hylla per vägg samt kan ha lösa hyllor som hänger ner från taket. Här placerades mjölkprodukter och redskap.



Invändigt är eldhusen mycket snarlika i sin enkelhet, med hård mitt på golvet och bänkar längs långsidorna samt med små gluggar mitt på väggen. Ett exempel från Ärteråsen.

Eldhuset har, förutom en hylla ovanför dörrens insida, också bänkar (lavar) på tre sidor, varav den vägg (fondväggen) som är mitt emot dörren brukar vara bredast och den plats där man i första hand sov. Somliga är försedda med en kantbräda, så man inte ramlar ur under natten. Andra är gjorda så att alla stockarna är kluvna och vända med flatsidan upp-

åt, utom den yttersta för att få en markerad kant. Ändarna på dessa bräder och stockar är inkilade i väggen, oftast ovanför syllstocken eller den näst understa stocken. Men detta gäller endast för de bänkar som är på höger respektive vänster sida om dörren, aldrig rörande bänken längs fondväggen. I somliga fall finns urgamla traditioner bevarade som anger att just bänken längs fondväggen är helig, vilket gör att särskilda regler kan gälla den sidan. Denna typ av sängar går tillbaka till järnåldern och är säkerligen ännu äldre, liksom det mesta av husets konstruktion.

En del eldhus har ett **bord** som är fastsatt i väggen, intill eller nedanför ljusgluggen, vilken kan fällas upp mot väggen för att inte vara i vägen, eller fällas ner ifall man vill ha ett bord när man äter. Förekomsten av en pall är ganska vanlig. I sällsynta fall kan även andra enkla skåp eller möbler förekomma, vilka är från den tid när fåboden användes efter gamla traditioner.

Golven består av **stampat jordgolv**. Mitt på golvet i eldhuset var en öppen **hård** eller en **eldstad** placerad med en omgivande ram av rundade stenar, vilket dock inte mjölkboden eller de andra husen hade. Ovanför den fanns två tvärgående stockar (**åser**) runt 1-2 meter ifrån varandra, vilka löpte tvärs över rummet strax under taket. Över dem lades två tvärslåar. Här fästes en **järnkedja** (ringer) som hängde ner, så att man kunde hänga upp kitteln i en **järnten** (mog) när det var dags att koka messmör.

För rökens skull saknades en ryggås eller den takstock som satt allra överst, där de båda taksidorna möttes. Här i mitten av taket fanns istället en **öppning** för att släppa ut röken. Antingen var taket gjort av klivna stockar vilka var betydligt längre på den ena sidan gentemot den andra, i syfte att bilda en långsmal öppning för rökens skull, eller så hade man gjort en fyrkantig öppning (jörn) rakt ovanför eldstaden. För säkerhets skull har en del eldhus försetts med en liten huv över den öppningen för att det inte ska regna in. Mindre öppningar fanns dessutom som regel allra överst på gavlarna, men utan luckor. Likafullt är de flesta eldhusen alldeles svarta invändigt på grund av röken.

Det är inte alltid som väggarna går ända ner till marken. Ibland är det en avsevärd glipa mellan den understa stocken och marken, men endast hos eldhusen, aldrig på mjölkbodarna. Orsaken kan både vara att hålla den så torr som möjligt och att få in ordentligt med syre vid den långvariga kokningen av messmör.

Många av eldhusen har flyttats och av det skälet har stockarna numrerats med romerska siffror. Slutligen kan man notera att det finns en ansats att alltid placera eldhus och mjölkbod i Dalarna på så sätt att dörarna alltid vätte åt söder eller norr. Orsaken är oklar, ifall det möjligen var för att få ungefär lika mycket morgonljus som kvällsljus i svalen. Detta är inte lika tydligt i Ärteråsen som på vissa andra ställen.

Fähus

De äldre fähusen från tiden fram till 1600-talet saknade emellanåt såväl trägolv som särskild gödselränna. Korna stod med huvudet mot ena eller båda långsidorna där det var fastbundna. Ladugårdarna hade ingången på ena kortsidan och gluggar för utkast av gödsel på den andra kortsidan. Inte sällan fanns ett särskilt förrum på den sidan som vätte mot dörren. Ibland hade man en större glugg på bortsidan för att släppa in mer ljus.



Två av fähusen i Ärteråsen.

Fäbodarna i Dalarna

Under 1600-talet ökade omfattningen på fäbodarna i Dalarna och detta pågick ända fram till mitten av 1800-talet varefter verksamheten minskade successivt. Generellt sett har de haft samma grundläggande funktion, nämligen att ge näring till boskapen under sommarhalvåret. Då var det kvinnor och barn som fick uppdraget att ta hand om dem och valla dem i skogen. Eftersom det var långt hemifrån tvingades man ta hand om mjölken dagligen, så en av kvinnorna fick stanna kvar vid husen och kärna smör, tillreda ost och koka messmör, vilket kunde ta en stor del av dagen. Här befann man sig ofta från mitten av juni till slutet av augusti. Då drev man hem boskapen och klövjade så mycket som möjligt av smör och ost på deras ryggar.

Husen var ofta av enklaste slag. Boningshusen var från början enkla eldhus, men vid somliga fäbodarna byggdes senare ordentliga ryggåstugor med öppen spis, glasfönster och trägol. Nära intill dem fanns ofta en mjölkbod där smör och ost förvarades. Därtill hade man en ladugård som inte var större än nöden krävde samt ibland en bod där värdefulla saker kunde förvaras. Övriga hustyper som förekom hemma på gården saknades, såsom exempelvis utedass.

En fråga som ännu är obesvarad är när och varför fäbodarna kom till. Orsaken må vara att man ville använda betesmarkerna närmast gården till slåtterängar inför vinterns behov av hö. Någon annan orsak är svårt att finna. Samtidigt är det svårt att finna ett samband gentemot utbredningen, såväl lokalt som generellt i Sverige. Om bristen på bete var den enda drivande orsaken borde antalet fäbodarna öka i karga områden såsom i Norrland och Småland, eller varhelst det fanns tillgång till urskog och oskiftade utmarker. Runt om i Sverige ökade befolkningen och behovet av såväl åker, äng och utmarker, men i vissa bygder var det svårt att finna nya områden som kunde utnyttjas. Samtidigt ägdes en stor del av jorden i södra Sverige av frälset och Kronan, vilket medförde att intresset att öka gårdarnas avkastning var ganska begränsat. De självägande bönderna med egna skattehemman, vilka dominerar i Norrland och västra Svealand till skillnad från östra Svealand och Götaland, hade både en möjlighet och ett ekonomiskt motiv varför de skulle anstränga sig för att utvidga sina marker och på så vis öka avkastningen. Således kan kombinationen av självägande bönder och rik tillgång till beten i skogsmarker ha varit den bakomliggande orsaken.

Trots att detta kan uppfattas som en rimlig förklaring återstår det faktum att alla bönderna inklusive prästerna i vissa bygder anlade en fäbod senast under 1600-talet, medan närliggande bygder endast uppförde ett fåtal eller inga fäbodarna alls. Med andra ord antyder detta att det inte bara var ett konkret behov som drev fram fäbodväsendet utan att detta även kan uppfattas som en idé som slog an och fick stor spridning i vissa bygder, men inte i andra. Därför kan fäbodarna inte ha etablerats enbart för att det rådde viss brist på slåtterängar samtidigt som det fanns tillgång till föda för boskapen i skogen.

En annan drivande orsak kan möjligen ha varit messmøret. Förutom att fåbodkullorna vallade boskap, mjølkade, kärnade smør, ystade för att få ost, så gjorde man messmør som har en svag søtaktig smak. Förutsättningen var riklig tillgång till ved, vilket sällan eller aldrig fanns intill gårdarna där man bodde, eftersom den redan förbrukats och aldrig hann växa upp igen. I stora delar av Gøtaland fanns inte ens 10% av den nuvarande skogen ifall man jämför med situationen för bara ett par sekler sedan samt tiden dessförinnan. Även i Norrland och västra Svealand var de forna skogarna emellanåt nedhuggna sedan länge och omvandlade till kol som järnbruket hade ett skriande behov av. Ifall vi utgår från denna orsak, var förutsättningarna dels självägande bønder som ville påverka sin avkastning samt rik tillgång på ved från skogen, dels att man förutom sina yxor hade sågar för att kapa stammarna i lämpliga längder.

Om vi utgår från tillgången till såg för att kapa trädstammarna verkar det av många skäl ha varit ytterst begränsat ända fram till medeltidens slut. Då först kan vi se omfattande effekter av sågarna. I så fall kan uppkomsten av fåbodar vara ytterligare en effekt av denna nyhet.

Ifall vi dock bara utgår från behovet av mer betesmarker, så vet vi att det förekom en viss nyodling i Sverige under 1200-talet och fram till digerdøden, vilken dock var mycket begränsad och bara medförde några få procents ökning av jordbruksmarkerna. Den omfattande minskningen av befolkningen i mitten av 1300-talet medförde inte någon ny uppodling av skogsmarker och utmarker förrän under den andra hälften av 1500-talet. På motsvarande sätt skulle man kunna hävda att fåbodar måhända kan ha förekommit före mitten av 1300-talet, men att dessa i så fall bör ha upphört i samband med den rika tillgången på åkrar och betesmarker som låg outnyttjade runt om i landet. Det var först i mitten av 1500-talet som behovet ökade på nytt. Därför är det inte förvånande att några av de texter i domböckerna som omnämner fåbodar i runt 1550-talet säger uttryckligen att fåbodarna ifråga var etablerade av de personerna som omnämns i texterna eller deras föräldrar, alltså i början av 1500-talet.

Tidigt omnämnda fåbodar i Dalarna

I den äldsta bevarade samlingen av domboksprotokoll för Dalarna, vilken omfattar tiden 1544-1559, finns flera ärenden som berör fåbodar. Exempelvis följande:

- Ting i Gagnef, 1545 den 25 mars - Mikael Nilsson i Nordanåker talade angående en syn som 12 män hade gjort 1544 där han fick gå ifrån en fåbod.
- Ting i Leksand, 1548 den 19 mars - Nils Mårtensson i Tunsta anger att hans farfader hade sålt en fåbod för en [silver]sked om 5 lod (65 gram), men eftersom ärendet var så gammalt kunde det inte prövas.
- Ting i Gagnef, 1549 den 8 april - Ödgerd i Kyrkbyn i Gränges socken talade till Nils Olofsson i "Lynne" i Gagnef angående en

fäbod liggandes i "Bastemoor" som Ödgerds fader hade röjt upp. Då svarade Nils med sina grannar att goda män hade lagt dem emellan att Ödgerd skulle ha 1/2 läst järn för röjningen, men han ville inte uppbära järnet. Därför sattes järnet i Gränges kyrka i tre år, men sedan togs det i förvar av fogden. (*Bastbergets fäbod ligger 15 km söder om Mockfjärd. En halv läst järn motsvarade ungefär 6 tunnor och var värt 32 mark eller 256 öre. Vid den tiden värderades ett dagsverke till 1 öre.*)

- Ting i Gagnef, 1550 den 28 december - Jöns Persson i Gålum och talade till Erik Andersson i Kilom om en fäbod som hans hustrus fader Jöns Larsson i Gårdom hade uppröjt och satte där hus uppå. Blev så hennes farfader och fader döda, hade då hennes moder det i tre år. Sedan gick Erik i Moe och länsmannens söner Olof Jönsson och Arvid i Sande och brände upp alla husen.
- Ting i Leksand, 1552, den 8 december - Jogen Olofsson i "Mieliën" gav tillkänna att hans styvmoder, hustru Marit, har honom fråntagit några nyröjningar som hans fader uppröjde på hans moders hemman, och hade även hans fader uppröjt en fäbod medan hans moder levde.

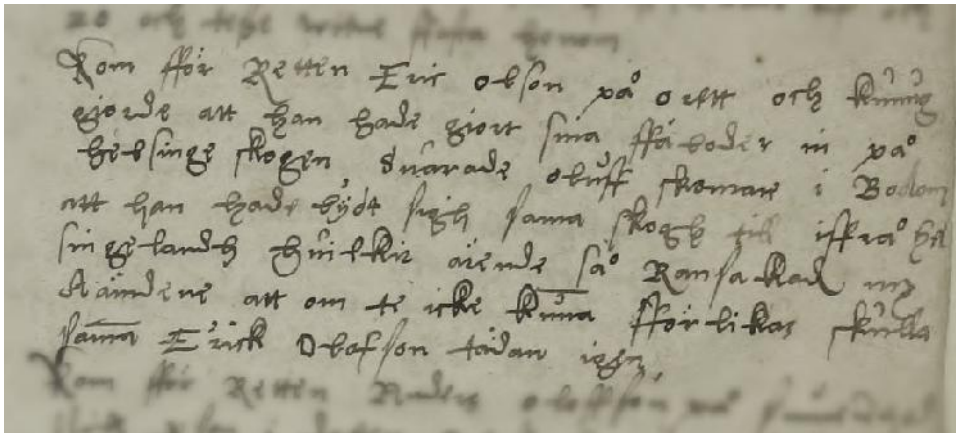
Kronans genomförde en inventering av alla fäboddar samt diverse andra verksamheter såsom kvarnar, vilka möjligen kunde beskattas. I förteckningen från år 1664 upptas 763 fäbodvallar i Dalarna, varav somliga socknar inte hade några fäboddar alls. De flesta av dessa ställen omfattade ett flertal självständiga enheter som låg väl samlade på samma fäbodvall.

Orsa	36	Sundborn	7	Säter	17
Ore	10	Vika	18	Gränges	35
Mora	60	Torsång	--	Norrbärke	--
Venjan	21	Husby	13	Söderbärke	2
Älvdalen	43	Hedemora	4	Lima	74
Gagnef	26	Grytnäs	--	Malung	53
Leksand	53	By	--	Äppelbo	8
Ål	14	Folkärna	--	Järna	18
Bjursås	13	Garpenberg	--	Nås	17
Rättvik	59	St. Tuna	75	Floda	14
Svärdsjö	50	St. Skedvi	23		

Fäbodarna i Ore socken

Det äldsta belägget för förekomsten av fäbodan i Ore är i ett domboksprotokoll från den 10 januari 1558 (nedan återgivet med nutida stavningsregler):

Kom för retten Erik Olofsson på Oret och kungjorde att han hade gjort sina fäbodan in på Hälsingeskogen, svarade Olof Skomakare i Boda att han hade bytt till sig samma skog till ifrån Hälsingland vilket ärende så rannsakades med "stämdene" att de icke kunde förlikas skulle samma Erik Olofsson "tadan" igen.



Domboksprotokoll från den 10 januari 1558 som nämner en fäbod i Ore socken.

Kom för Retten Eric olson på orett och kunug gjorde att han hade gjort sina ffäboder in på helsinge skogen, suarade oluff skomar i Bodom att han hade bydt sige sama skogh till iffrå hel singe landh huilket ärende så Ransakadz mz stämdene att om te icke kunna fförlikas skulla samma Erick Olofson tadan igen.

Endast undantagsvis nämns fäbodan i de skrivna källorna. Ett exempel är år 1652 när en fäbodtäkt med hus köptes av Anders Mårtensson i Östansjö av Olof Persson i Sunnanhed för 16 daler kopparmynt, men det sägs inte vilken fäbod som berördes eller vad begreppet fäbodtäkt avser.

Redan i mitten av 1600-talet hade alla hushållen i Ore socken en fäbod. I takt med att hushållens antal ökade kraftigt under de kommande två seklerna kom även antalet enheter att öka på respektive fäbodvall samtidigt som de blev fler.

De tio fäbodarna med 68 enheter vilka uppräknas i Ore år 1664:

- Sefaståsen 15 enheter (Östansjö, Tillhed, Arvet)
- Sälen 5 enheter (pastorn, Östansjö, Dalen)
- Lövstackarna 7 enheter (Östansjö)
- Sunnan Amungen* 12 enheter (Sunnanhed, Boda)
- Linåsen 1 enhet (Sunnanhed)
- Hedbodarna 4 enheter (Dalen)
- Persbodarna 9 enheter (Dalen)

- Bondbodarna 5 enheter (Dalen)
- Per Olofssons fäbod** 7 enheter (Näset, Tillhed)
- Blidberget 3 enheter (Östansjö)

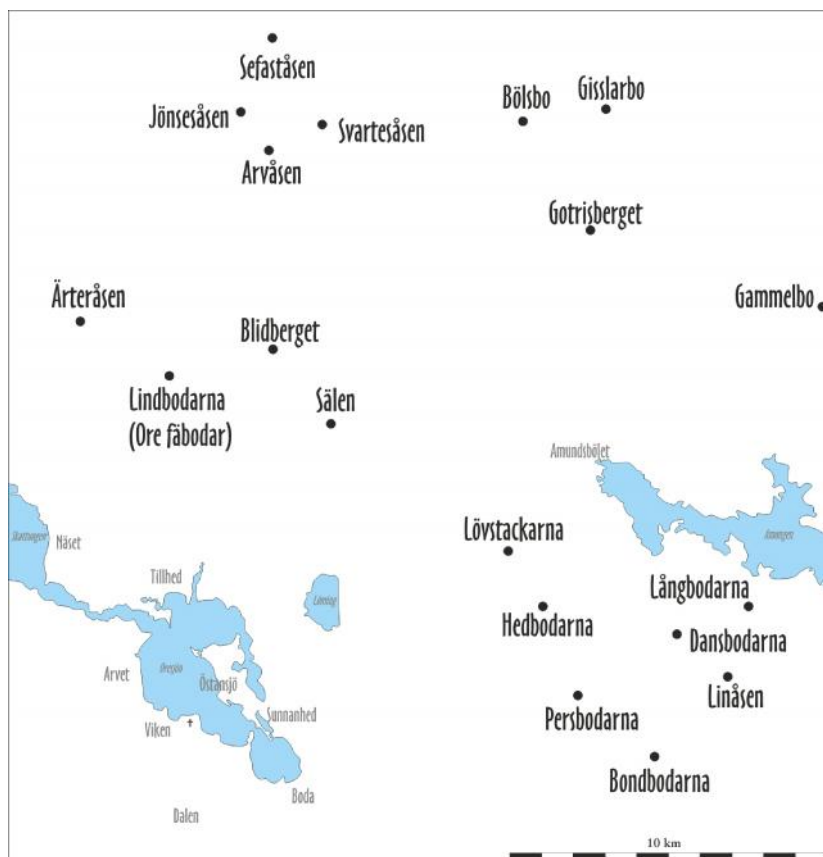
* *Långbodarna eller Dansbodarna*

** *Ärteråsen*

Detta antal stämmer överens med jordebokens förteckning på 67 gårdar i Ore socken samt med tillägg av pastorn. År 1748 är fortfarande endast dessa tio fäbodpar uppräknade i jordeboken. Antingen beror det på att inga fler hade etablerats, eller mer sannolikt på grund av att jordeboken sällan följde utvecklingen och uppdaterade innehållet.

Minst två av fäbodarna har finsk bakgrund så till vida att finnarna som bodde i skogen på 1600-talet omnämns i Sefaståsen (senast från 1690) och Risberg (senare Gotrisberg). Det är oklart ifall det var finnarna som röjde dessa områden eller om de bodde i närheten av fäbodarna.

I den äldsta husförhörlängden upptas inte bara Sefaståsen utan även en annan avlägsen bebyggelse långt ute i skogen, nämligen Korsåsen som hade en fast befolkning i slutet av 1600-talet. Sefaståsen beboddes av två familjer och Korsåsen av fyra familjer.



De 19 fäbodarna i Ore som är med på sockenkartan från år 1827.

På en karta över Ore socken från år 1827 framträder ytterligare nio fäbodars vars ålder inte kan avgöras. Här är även följande fäbodars upptagna:

- Jönseåsen
- Svartesåsen
- Arvåsen
- Bölsbo
- Gisslarbo
- Gotrisberg
- Gammelbo
- Ore fäbod*
- Långbodarna och Dansbodarna**

* *numera kallas platsen Lindbodarna*

** *varav en av dem kallades "Sunnan Amungen" år 1664*

En väsentlig fråga som man måste ställa sig är varför man valde så avlägsna platser. Inte sällan gick man 1-3 mil med boskapen innan man var framme. Dessutom låg inte fäbodvallarna samlade så nära bygderna som möjligt utan väl utspridda i skogen. Härigenom fick de minst 4 mil² med skogsbyte att dela på, eller 40 km² per fäbodvall och 6 km² per fäbodenhet ifall vi räknar på de 68 fäbodarna som fanns år 1664. En annan fördel med skogsbyte var den rika förekomsten av ved, vilket var förutsättningen för kokningen av messmör.

Fäbodarnas uppkomst, förändring och upphörande

Antydningar att det förekom fäbodars i Dalarna under medeltiden är vaga, men likafullt troliga. Dessa måste ha uppkommit på grund av en gammal tradition och inte alls för att det just då rådde extra stort behov av beten som låg långt bort från gården. Rationella bönder skulle inte ha påbörjat något liknande om det inte skett genom sedvana. Så gott som samtliga byar i Ore ökade tiofaldigt, från medeltidens slut och fram till 1800-talets början, vad gäller antalet hemman och deras åkrar. Med andra ord fanns det gott om tänkbara marker betydligt närmare, vilket gör att man bör se fäbodväsendet som en urgammal tradition snarare än en allmän nödlösning.

Rent allmänt var det vanligt att man vallade boskap i skogarna. Då hölls de långt borta från åkrar och ängar så de inte skadade spannmål och kommande höbärgning. En annan fördel med fäbodars var den rika förekomsten på ved så man kunde koka messmör och på så vis öka gårdens avkastning från mjölken med ungefär 20% samtidigt som man fick en variation på kosten.

Vad som talar för att verksamheten vid fäbodarna bedrevs på olika sätt före och efter 1400-talet är bland annat följande:

- **INGEN VED** - Innan 1400-talet var sågen ett sällsynt redskap i Sverige, vilket var förutsättningen för att få fram så

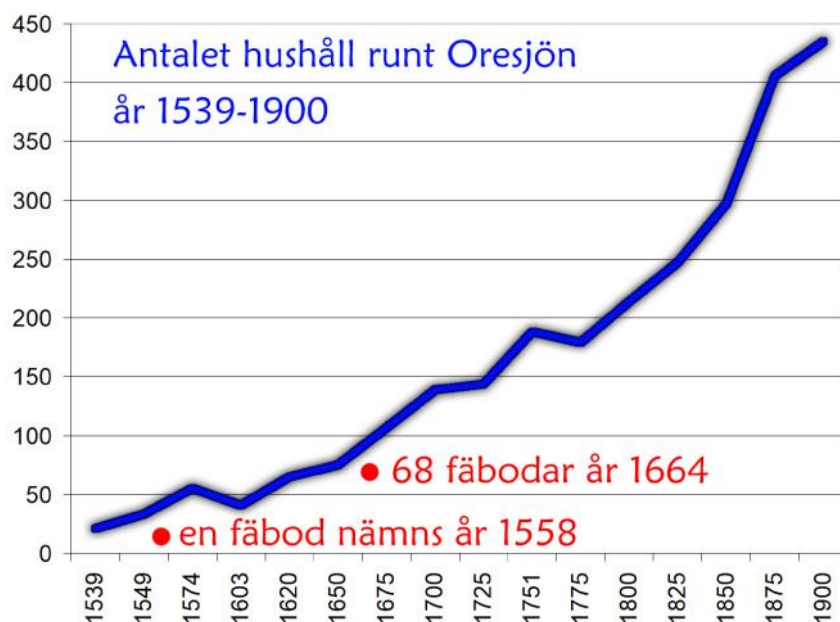
stora mängder ved som kokningen av messmör krävde. Innan dess fick man nöja sig med sådan bränneved som yxorna med lätthet kunde frambringa. Det innebar möjligen att messmör framställdes mer sparsamt.

- **INGA FÄBODKULLOR** - Ända fram till 1500-talet var det allmänt att alla i samhället ingick äktenskapsavtal vid 14-15 års ålder och att kvinnorna firade bröllop som 15-åringar när de uppnådde myndig ålder. Således fanns det inga ogifta kvinnor över 15 år som kunde ta hand om fäbodarna förrän den nya traditionen kom successivt och åldern för ingångna äktenskap flyttades fram några år. Möjligen sköttes fäbodarna av de yngsta paren samt ännu yngre barn än vad som gällde senare.
- **OBEFINTLIGT INTRESSE** - Både i Småland och andra bygder med snarlika förutsättningar saknades intresse att etablera fäbodan. Här nöjde man sig med skogsbete i närheten av gårdarna. Likaså var Gustav Vasa och andra regenter, vilka försökte förbättra böndernas villkor i syfte att kunna höja skatterna, fullständigt ointresserade av fäbodväsendet. Alltså erbjöd inte fäbodarna någon god ekonomisk lösning. Säreget nog är det just i Småland och Västergötland som man finner de främsta beläggen för att det förekommit fäbodan även här, men före digerdöden. Då låg fäbodarna vid goda betesplatser långt från godsens, men när godsens delades i familjelotter som arrenderades ut blev fäbodarna istället byar med arrendegårdar. Denna teori förklarar bland annat de förhållandevis unga ortnamnen på byar där det bedrivits verksamhet sedan långt ner i forntiden.

Om vi utifrån dessa argument antar att driften av fäbodarna förändrades under 1500-talet, så kom nästa stora förändring i slutet av 1800-talet. Innan dess skedde knappast så mycket.

När befolkningen ökade i Dalarna under 1600-talet och framöver, delades gårdarna åtskilliga gånger samtidigt som nyodlingar var mycket vanliga. Det innebar inte att man passade på att röja så mycket att man slapp fäbodarna, utan tvärtom ökade antalet fäbodan på samma sätt som antalet hemman. Ännu i slutet av 1600-talet saknades fäbodan i vissa delar av Dalarna, vilket visar att det fanns andra alternativ till försörjning. I vissa fall förvandlades dock fäbodarna till vanliga hemman, men det var relativt ovanligt och skedde sällan före 1800-talet.

Allra mest betydelsefulla blev fäbodarna under 1800-talet när befolkningsökningen var större än nyodlingen. De som inte förmådde få sin gård tillräckligt bärkraftig tvingades flytta till städer och bruksorter för att få arbete inom industrin, eller emigrera till Amerika. Samtidigt skedde en påtaglig förbättring av jordbruket, som ökade avkastningen från åkrar och boskap. En viktig del av effektiviseringen var att mjölken förädlades industriellt i mejerier. Därmed kunde ingen hindra utvecklingen.



Ökningen av antalet gårdar i byarna runt Oresjön inklusive Näset från 1500-talet till år 1900 åskådliggör att det fanna gott om bördiga marker i närheten av byarna. Trots det etablerades fäbodar långt från byarna, vilket visar att avlägsna fäbodar inte var något nödvändigt utan en gammal tradition.

Precis som under 1500-talet kom flera väsentliga förändringar i slutet av 1800-talet och början av 1900-talet vilket blev slutet för fäbodarna. Dessa kan listas på följande sätt:

- **INGEN MJÖLK** - Mejerier köpte bönderna mjölk och förädlade den till smör och ost. På så vis lovade bönderna bort mjölken även under sommaren och kunde inte valla boskapen vid fäboden som vanligt. Dessutom gick priset ner på smör och ost, så det blev ingen lönsam affär att försöka producera något själv på gården.
- **INGA FÄBODKULLOR** - Överlag i samhället gick man över till familjeplanering med en begränsning på två barn, vilket gjorde att det inte längre fanns gott om ogifta kvinnor i bygderna. För det andra tog allt fler anställning inom industrin eller vid andra verksamheter och fick en säker inkomst som var vida bättre än det som fäbodarna erbjöd.
- **OBEFINTLIGT INTRESSE** - Med lönearbetet ökade levnadsstandard markant och gjorde folk mer bekväma och krävande. Samtidigt uppfattades alltmer som självklarheter, såsom nyheter rörande matlagning, tvätt, hälsa och hygien, men också transport och kommunikation. Även krav på värme och belysning, telefon och radio, var sådant som inte gick att erbjuda på fäbodarna. Slutligen var det kanske allra viktigast att få behålla den personliga friheten att kunna välja själv, och inte behöva vara beroende av gården årsrytm och dess försörjningssystem.

Fäbodarnas nedgång i Ore socken på 1920-talet skedde inte när fabrikernas behov av arbetskraft ökade, för den hade haft sin största period på 1800-talet. Det fanns tillräckligt många kullor kvar i bygden till somrarnas behov vid fäbodarna. Från den här tiden blev det dock lönsamt även för de ogifta kvinnorna att arbeta inom industrin eller på mejerierna där de var högt uppskattade och fick hög lön. Härigenom upphörde behovet av fäbodrar.

Sannolikt fanns många olika skäl varför vissa kvinnor fortsatte valla korna vid fäbodarna. Först och främst hade denna urgamla tradition en viss status i sig. Somliga upplevde det som den sanna friheten, eller kände sig förpliktade att upprätthålla fäbodarna och dess verksamhet såsom de alltid varit, även om boskapen förändrats och korna mjölkade mycket mer samtidigt som får och getter minskat kraftigt i antal. Ristningarna antyder att fäbodkullorna trivdes riktigt bra, trots den låga standarden som rådde i övrigt.

ÄRTERÅSEN

På Ärteråsens fäbodvall fanns det årlig verksamhet fram till 1953, det vill säga under minst 300 år men sannolikt betydligt mer än så.

Namnet Per Olofssons fäbod

Den fäbodvall som senare skulle benämnas Ärteråsen kallades Per Olofssons fäbod i 1664 års förteckning. Någon bonde med det namnet förekommer inte i jordeboken för åren 1631-1748 i Ore socken. Å andra sidan är inte namnlistan aktuell för den berörda tiden, utan avser böndernas namn strax före år 1631. Likaså saknas detta namn i jordeboken för 1620.

Rent slumpmässigt borde detta namn förekomma ett visst antal gånger fram till 1664, vilket det också gör men utan att vi får någon visshet i ifall det är rätt Per Olofsson eller bara hans namne.

- I Östansjö nämns en Per Olofsson 1642-1650 i mantalslängden.
- I Östansjö nämns en annan Per Olofsson i jordeboken för åren 1562-1571, 1574-1580, 1588-1610 (kallad "maior" år 1590) och dessutom en samtida "Per Olofsson minor" som nämns åren 1580, 1590-1610. Som vanligt när det gäller jordeböckerna har namnen ofta kopierats från föregående år, vilket gör att personerna ibland har dött trots att de uppges som skattebetalare för en viss gård. Exempelvis nämns Per Olofssons änka Ingeborg i Östansjö redan år 1599, men det är oklart vem av dem som berörs.
- I Viken nämns en Per Olofsson 1570-1610 i jordeboken.
- I Boda nämns en Per Olofsson 1580-1610 i jordeboken.

I andra samtida källor sägs att både Lilla Per Olofsson i Östansjö och Per Olofsson i Boda var husarna år 1602, vilket ofta är det samma som att de är oförmögna att betala sin skatt. Ännu mer bekräftelser får vi av hjonelagslängden som upptar alla gifta bönder för år 1616, men där saknas alla de fyra personerna ovan. Likaså saknas de i tiondelängden från samma tid.

Oavsett när de dog är det oklart ifall någon av dem är den Per Olofsson som namngett fäbodvallen. Det enda vi tycks kunna säga är att Per Olofsson måste ha levt innan 1664, eftersom han inte uppräknas bland de bönder som hade en fäbodenhet i Ärteråsen, fast vi vet inte ens om han levde på 1500-talet eller inte.

Det förefaller dock troligt att det var en viss Per Olofsson som lät röja skogen för att bygga och uppföra en fäbod som senare blev flera enheter, ty det är lättare att tänka sig att han var upphovsman till röjningen än att han ägde ett flertal fäbodenheter för det var det ingen som gjorde.

Namnet Ärteråsen

Det nuvarande namnet Ärteråsen är lika svårutrett som det första namnet. När namnet framträder allra första gången år 1686 kan det ha varit gammalt.

En viktig ledtråd är ortnamnet Äрте tjärn, som framträder åren 1547-1563 med två gårdar. Här bodde Jon Jonsson och "Stiutte Anders", även stavat "skewthe Anders" (Skattung Anders?), vilka inte kan återfinnas vare sig innan eller därefter på någon annat plats i Ore socken. Antingen har de bara skatteskrivits under en viss tid och sedan övergett nyodlingen, eller så har gårdarna uppgått i någon by, eller omvandlats till en fäbod. Därför är det frestande att tänka sig att ortnamnen Ärteråsen och Äрте tjärn är nära besläktade med varandra. Några förslag:

- Hypotes 1: Äрте tjärn var en tidig skogsbebyggelse runt 1550-talet, vilken senare blev en fäbodvall med namnet Ärteråsen. Fast om platsen redan hade ett namn borde inte Ärteråsen ha kallats Per Olofssons fäbod.
- Hypotes 2: Ordet Ärter var ett gårdsnamn, som vissa personer bar före sitt förnamn redan på den tiden, där någon gav upphov till namnet Äрте tjärn och en annan till Ärteråsen. I så fall kan Per Olofsson ha burit detta gårdsnamn. Fast då borde fler av de skatteskrivna i Ore socken eller grannsocknarna ha burit detta gårdsnamn, vilket inte är fallet.
- Hypotes 3: Ärter som var ett mansnamn, åtminstone i Värmland på 1500-talet, har även förekommit här och gett upphov till såväl Äрте tjärn som Ärteråsen.
- Hypotes 4: Något helt annat. Det finns fler fäbodar i Dalarna som har namn som börjar på Ärt-

Näväl, första gången som Ärteråsen nämns i de skriva källorna är i ett domboksprotokoll från 1686 den 10 dec vid Orsa häradsting:

Räus Erich Anderßon i Skattungbyn, her i Sommars ett år sedan genom en oförmedslig wådteldt mist wthi Erterås fäbodarne en miölkestugu och en eldstugu, medt miölke kiärill, miölck smör ost tvenne små koppar kittlar om 6 mark och några andra huus gerådz såker, altihoop skattet för 4 dal. Kmt (daler kopparmynt), Samtycktes honom fördenskuldh effter 37 cap. Bygg. B. ll. att Inga brandstudh af Skattungz Åberga, och Stackmora fiärdingarne.

Rös Erik Andersson i Skattungbyn, har i somras för ett år sedan genom en oförutsedd vådaeld mist uti Ärteråsens fäbodar en mjölkstuga, en eldstuga med mjölkkärl, mjölk, smör, ost, två små kopparkittlar om 6 marks vikt och några andra husgerådssaker, alltihop värderat till 4 daler kopparmynt. Samtycktes honom för dens skull efter 37 kapitlet i Byggningsbalken att ingen brandstod av Skattungens, Åberga och Stackmoras fiärdingar.

Något oväntat är det Rös Erik Andersson i Skattungbyn som säger sig ha blivit drabbad av vådaeld och förlorat såväl mjölkbod som eldhus där bland annat två kopparkittlar om 1,3 kg blev fördärvade. Det finns ett alternativ mått som också kallades mark som började användas vid denna tid och det vägde ungefär dubbelt så mycket.

De sju ägarna år 1664

Ärteråsens fäbodvall ägdes av 7 bönder enligt 1664 års förteckningen, vilket dock inte måste betyda att de ägde var sin fäbodenhet. I samma förteckning upptas även alla kvarnar och här är man noga med att i första hand ange antalet ägare och inte antalet kvarnar. Eftersom det i Ore socken fanns ungefär lika många ägare av fäbodar som gårdar, samt att i princip ingen gård hade tillräckligt med vallfolk utan tvingades samarbeta under somrarna och dela på hus och sysslor, borde även fäbodsförteckningen ange antalet ägare och inte antalet fäbodenheter.

De sju bönderna var:

Erik Olofsson i Näset	
Per Andersson i Näset	
Carl Persson i Näset	saknas i Ore socken
Hans Olofsson i Näset	
Daniel Danielsson i Näset	bror till nedanstående
Israel Danielsson i Näset	bodde i Östansjö
Jon Larsson i Tillhed	

Märkligt nog stämmer inte uppgifterna med mantalslängden. En av dem går inte att återfinna alls, vare sig Ore, Orsa eller Rättvik. En bodde i Östansjö och dennes broder bodde först i Östansjö och sedan i Näset. De två bröderna tycks ha haft starka band till Näset likafullt.

- **Daniel Danielsson** i Näset. Nämnd i kyrkoräkenskaperna 1659 och 1671. Gift med Kerstin Knutsdotter. I mantalslängden nämns han i Östansjö 1669-1680 och i Näset 1681-1700.
- **Israel Danielsson** i Näset. Nämnd i kyrkoräkenskaperna 1659, men återfinns i Östansjö i mantalslängden 1656-1668.
- **Erik Olofsson i Näset** - finns med i mantalslängden 1642-1672 och efterträddes av sonen Erik Eriksson.
- **Per Andersson i Näset** - finns med i mantalslängden 1642-1673 och efterträddes av sonen Anders Persson vars änka nämns i skattelängderna från mitten av 1680-talet till mitten av 1690-talet.
- **Hans Olofsson i Näset** - nämns i mantalslängden 1664-1703 och sedan nämns änkehustrun några år.
- **Jon Larsson i Tillhed** - nämnd som skattebetalar i Tillhed 1661-1674, men han nämns inte i domböckerna och bara ett par gånger i kyrkoräkenskaperna när han ger en enkel gåva till

kyrkan, men då sägs han bo i Näset. År 1675 sägs det att hela byn Tillhed var öde, vilket den förblev i ungefär tjugo år.

- **Carl Persson** - ej identifierad. Gissningsvis son till Per Andersson ovan.

Det innebär att av Näsets fem skattebetalare på 1660-talet var det bara tre som ägde en andel av Ärteråsen. De övriga två var:

- **Olof Hansson** - återfinns i Näset 1646-1672 varefter änkan nämns 1676-1681.
- **Måg Lars Larsson** - nämns 1642-1674 varefter hans änka tar över gården 1675 och sedan sonen Nils Larsson som dog 1691 (vars hustru Anna Eriksdotter var född 1643) och efterträddes av sonen Jon Nilsson brukade gården under lång tid framöver och fick sonen Nils 1702.

Redan några år därefter har byn Näset vidgats vad gäller antalet gårdar, så de nya bönderna från tiden runt 1670 var:

- **Mats Olofsson** - omnämns i början av 1670-talet.
- **Per Ivarssons dotter** - men i mitten av 1670-talet ersätts hon av Per Ivarssons änka samt på 1680-talet av Ivar Perssons änka.

Bönderna i byn Näset

Av de bönder som ägde fäbodenheter i Ärteråsen 1664 hade åtminstone de flesta en stark beröring med Näset, såvida de inte bodde där. Detta gällde även under 1800-talets början, men med tillägg av några från Arvet. Omvänt hade alla bönderna i Näset en andel antingen i Ärteråsen eller Lindbodarna (även kallat Ore fäbodarna), men bara hälften av dem ägde en fäbodenhet medan de övriga bara ägde ängsmarker som var avsett till vinterfoder.

Den äldsta husförhörlängden från år 1690 upptar följande gårdar i Näset och vi bör utgå ifrån att de delade på de två fäbodarna.

- 1 Peder Pedersson och hustru Karin Persdotter
- 2 Erik Pedersson och hustru Brita Andersdotter
- 3 Kerstin änka samt Peder Olofsson och Anna Eriksdotter
- 4 Erik Olofsson och hustru Anna Eriksdotter
- 5 Mårten Larsson och Anna Jönsdotter
- 6 hustru Anna samt Jöns Mikael's änka och hennes son Erik Jönsson
- 7 Jon Andersson och hustru Brita
- 8 Nils Larsson och hustru Anna Eriksdotter
- 9 Hans Jönsson och hustru Kerstin Larsdotter
- 10 Mats Olofsson och hustru Kerstin Dan[ielsdotter?]
- 11 hustru Karin Persdotter samt döttrarna Ella och Margareta Matsdöttrar
- 12 Lars Larsson och Kerstin Jönsdotter
- 13 Peder Anders[sons] änka samt mågen Anders Larsson och hans hustru Kerstin Persdotter
- 14 Änkan Kerstin Jönsdotter

Kartan över Ärteråsen från år 1827

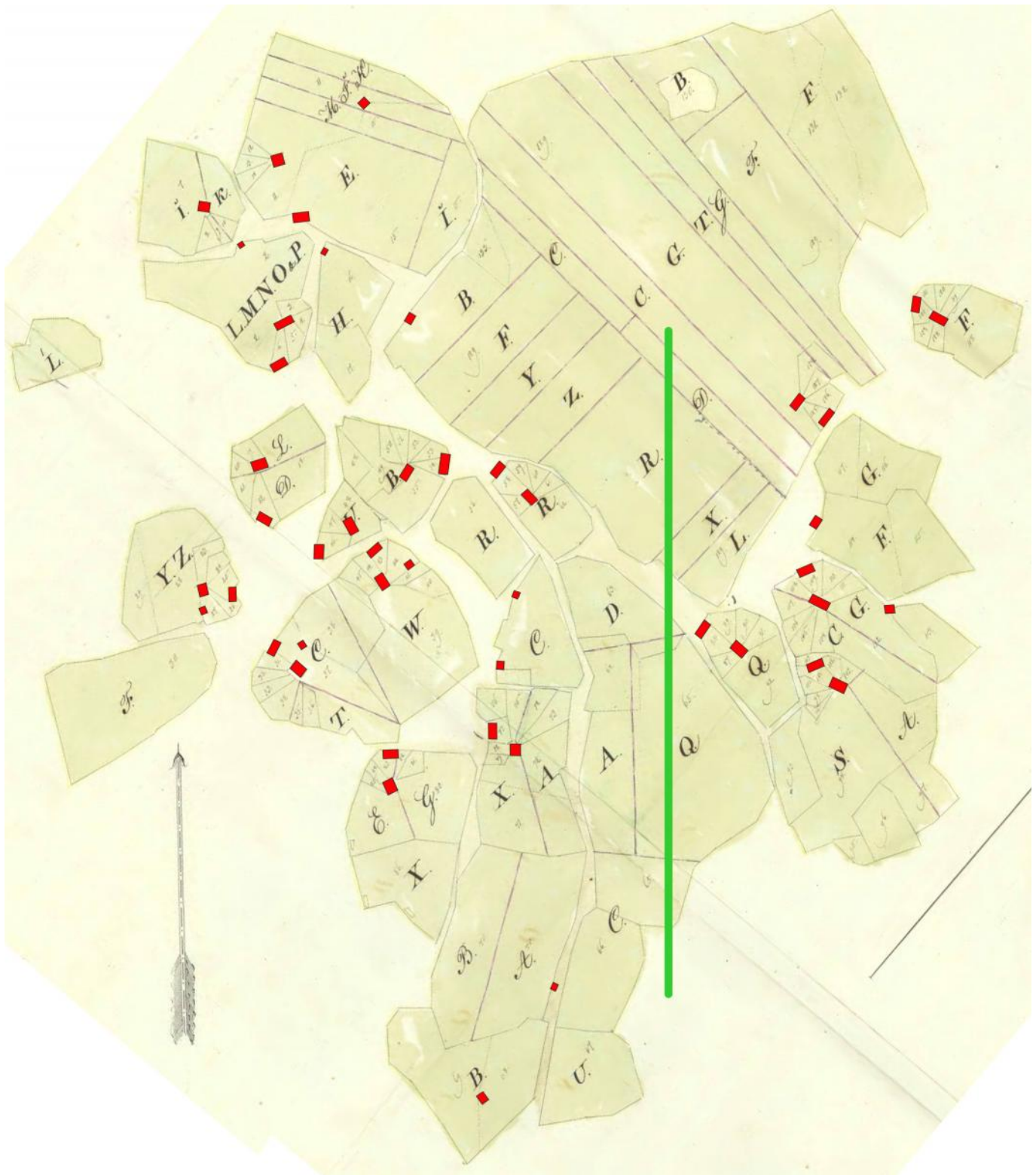
Kännedomen om Ärteråsens fäbodvall samt dess ägare är ytterst begränsad. Detta var en avskild plats enbart för att valla boskap och förädla mjölken, så för myndigheterna hade inte denna vistelse någon betydelse. Det var först när skogen fick ett värde och det fanns anledning att rita detaljerade kartor över skogsområden som Ärteråsen återigen kom i blickpunkten.

I samband med skiftet av byn Näset kom även deras gemensamma fäbodvall att beröras. Härigenom ritades alla enheter och dess gränser samt hus upp så att ingenting av vikt utelämnades. På så vis kan vi i dag göra jämförelser och dra olika typer av slutsatser.

När vi jämför kartans eldhus och fähus är det inte alltid som de ligger exakt såsom de gör i dag. Ibland ligger de ett kort stycke ifrån den nuvarande platsen, ibland är husen mestadels vridna så pass mycket att de inte motsvarar vad gäller nu för tiden. I en del fall ligger de ganska långt ifrån en plats där ett eldhus befinner sig. Bara i några få fall är överensstämmelsen god mellan 1827 års karta och dagens situation. Utifrån detta bör vi anta att många hus flyttats sedan 1827.

	Eldhusen är			
	kvar(?)	flyttade lite	flyttade mycket	borttagna
1		I,K		
2	E			
3		L,M,N,O,P		
4				L
5	D			
6	Y,Z			
7			F	
8			?	
9			?	
10		C		
11	U			
12				W
13	B			
14		R		
15		X,A		
16		E,G		
17				Q
18				S
19				G
20				G
21				F

Ägare som ej är med ovan: C,D,F,H,Q,T, A,B,C,H,I,J,K,M



Kartan över Ärtersåsens fäbodvall år 1827. Den är vriden så att norrpilen kommer uppåt, och alla husen är ifyllda med rött samt har fått en gränslinje för att avskilja de fäbodenheter i den östra delen som är borttagna i dag.



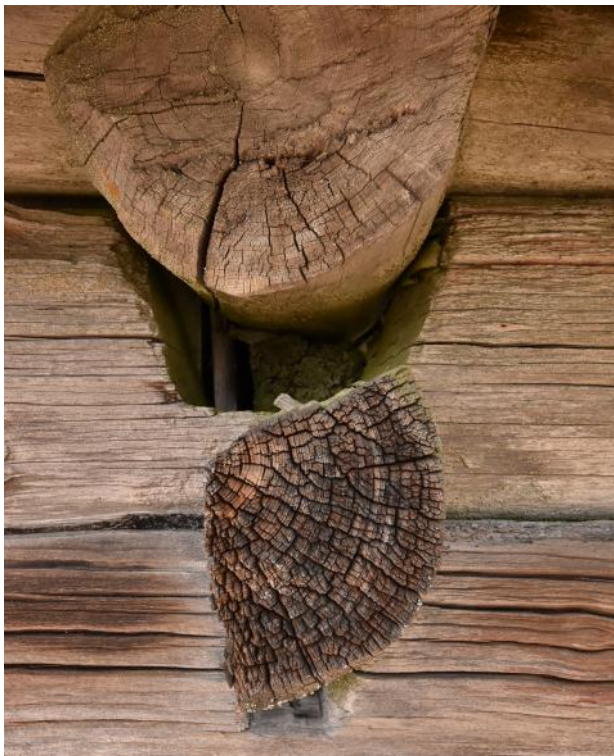
Den nuvarande utbredningen av hus i Ärteråsen. I detalj är det ganska stora skillnader gentemot kartan från år 1827.

I ett försök att göra läget överskådligt har jag valt en egen numrering som kompletteras med de bokstäver som används på 1827 års karta, från A-Z samt med kursiv stil från A-M, vilka återger 32 ägare i Näset och 4 ägare i Arvet. Därefter har de grupperats enligt fyra val som anger ifall eldhusen kan anses stå på samma plats som kartan anger, eller ifall de har flyttats något eller mer än ett stenkast i längd. Sista alternativet berör de som är helt borttagna.

En granskning av kartan från 1827 anger att endast 5 eldhus tycks ligga på exakt samma plats som kartan visar. Ytterligare 6 eldhus verkar bara ha flyttats en kortare sträcka, medan 3 eldhus befinner sig på en plats där det enligt kartan aldrig har funnits något eldhus vid den tiden. Detta trots att de berörda eldhusen har ristningar som är äldre än kartan. Förklaringen kan vara att 7 eldhus har

tagits bort helt och hållet. Eventuellt är det dessa hus som flyttats till helt nya ställen.

Frågar vi oss varför husen är flyttade finns det minst en viktig anledning. På grund av fukten från marken och husens utsatta läge under en stor del av året, ruttnade syllstockarna tämligen ofta. Ifall man ändå tvingades plocka isär huset för att byta den understa stocken med någorlunda jämna mellanrum, kunde man lika gärna flytta huset om det fanns skäl för det.



Att husen har flyttats visas av numreringen av somliga stockar, att stockar intill varandra kan uppvisa olika grad av åldrande, att passningen inte alltid är den bästa samt att hus som saknas på kartan av år 1827 har inristade årtal som är äldre än kartan.

Det äldsta området av Ärteråsen

Trots att området är begränsat till ytan så finns det stora skillnader, ty fäbodens enheter ligger på en utdragen sluttning som i norr är nära åsens topp med milsvid utsikt. Vid sydöstra sidan av sluttningen rinner en bäck. De enheter som låg här omkring är numera borta allesammans. Eftersom det var alldeles för långt att gå ända hit för att hämta vatten grävdes ett flertal brunnar. Av det skälet säger det nästan sig själv att den äldsta delen borde vara allra närmast ån. Frågan är om det finns ett samband mellan de 7 enheterna vid ån och de 7 bönderna som ägde Ärteråsen år 1664, men vars antal enheter är okänt.

Ristningar på och i husen

Så gott som samtliga eldhus och mjölkbodar har ristningar på väggar och dörrar från år 1662 och framåt. Ofta rör det sig om initialer med tre bokstäver som nästan alltid slutar med bokstaven S eller D, vilket markerar om det var en man eller en kvinna som ristade in sitt namn. Detta efterföljs i regel av ett årtal. I enstaka fall finns andra och längre texter.

Brita Eriks Dotter = BED
Erik Svens Son = ESS

En generell regel tycks ha varit att någon viktig person, säkerligen den som lät bygga eller återuppbygga huset, ristade in sina initialer med ett årtal ovanför dörrens utsida. Sedan har andra tagit vid och fortsatt ristanget, men utan någon form av systematik utan enbart efter lust och behag. Således har somliga varit flitiga, medan andra inte har medverkat alls. Av det skälet finns många årtal inristade för vissa perioder, medan inte alls för andra. Utbredningen är ändå begränsad. Både på mjölkbodarna och eldhusen finns det i regel ristningar på dörren och ytterväggen runt om dörren, men eldhusen har även ristningar på insidan och runt om på väggarna. Där emot finns sällan ristningar på de andra ytterväggarna som är synliga utifrån. Ett undantag är numreringar av väggstockarna som är ganska vanlig, vilket visar att huset har plockats isär och satts ihop igen, sannolikt för att byta ut dåliga stockar.

Den äldsta ristningen ILS 1662 har utförts av Johan Larsson i Tillhed, som var en av de sju ägarna som nämns i 1664 års fäbodinventering. På 1827 års karta har den bokstaven B och ligger på samma ställe som i dag.

Fäbodkullan Brita Eriksdotter

En fäbodkulla som har gett upphov till många ristningar är Brita Eriksdotter och hennes syskon som kom från Näset. Initialerna BED förekommer närmare hundra gånger på en av enheterna. Knappt hälften har även ett årtal som sträcker sig från 1847 till 1860.

Över dörren till mjölkboden står det "TILLHED AED BED I NESSETT 1847", eller: Tillhed Anna Eriksdotter (*född 1827*), Brita Eriksdotter (*född 1833*) i Näset år 1847. Detta skrevs sommaren efter fadern Erik Gudmundsons bortgång och namnen avser hans två äldsta döttrar, men inte Margaret (*född 1843*). Därtill hade de syskonen Erik (*född 1825*), Anders (*född 1829*), Karin



Ristningar som till viss del är utförda av Brita Erikdotter i Näset åren 1847-1858.

(född 1837), Gudmund (*född 1840*) och Margreta (född 1843), varav alla nämns bland ristningarna. Även storasystemen Anna var flitig på att rista sitt namn och AED finns 43 gånger på den här enheten, varav många bör avse just henne. Fadern Erik Gudmundsson återfinns bland Ärteråsens ägare år 1827, men det gällde bara ängsmarker. På kartan finns inga hus på den platsen. Likafullt sägs det i hans bouppteckning att han ägde en fäbod-enhet, vilket säkerligen är samma som står på hans gamla marker än i dag uppe i backen mot utsiktstornet.

På eldhusets respektive mjölkbodens dörr står det bland annat:

- BED FÖDD PÅ 33 1850
- SY BED FÖDD PÅ 33 ÅR 1851

eller: Se Brita Eriksdotter, född år 1833 [skrivet] år 1851

Runt om i eldhuset och mjölkboden finns bland annat dessa BED-ristningar:

- BED LIOTSKRIWA TILLHED
- SY MHD BED ET PAR FLEKOR
- AED BED PIOLLVR
- MAD BED TWÅ KAMRATAR I ÄRTERÅSEN
- SY : PÅ : TRE : GO : DA : KAM : RA : TER MI ID BED KED
- BED TOKA 1847
- BED YÅMA
- BED STY : GA 1847
- BED LORT : SWA : DA
- HANSER BAD TIL BED PET BES APD 1847
- MAD BED SI PÅ DEM WIL 1847
- TILLHED AED BED I NESSETT 1847
- MAD BED TWÅ KLENA FLEKOR 1847
- SI KID BED MAD MD 1847
- TILLHED BED AED 1847
- 1847 OM HÖSTEN BAD BED
- SI BED BED 1848
- SISTA AID BED 1848
- KED BED BED TRE FLKOR LET ÅR 1849
- SY BED AED APD 1849
- BAD BAD BED BYCD 1849
- SY BED BYSD 1851
- BED MHD WI ÄR : EN : HA : PE : FÖR : AL : LA LET : 1853
- SY : TYLL : BED IAG : LÄNG : TAR : ÅR 1856
- BED MED GES 1858 EES
- SI BED IA SY : PÅ : DEM : SOM : WIL : MHD : BVLV : TOFF : SA : HÄR : ÄR : EN : YÅ : MA : HÄR : ÄR : DEN : ÄN : DRA : IÅ : MAN : BED :

Några få ristningar omfattar även en annan kulla med samma initialer, men bomärkena anger att de flesta syftar på henne. Kyrkböckerna uppger att hon gifte sig 1859 den 26 dec med Skräpp eller Malins Erik Eriksson, född 1834 i Östansjö, vilka fick barnen Erik 1861 och Anna 1864. Hon blev änka 1890 när han dog av ett kullfallande träd och hon flyttade 1897 till sin måg och dotter i Östansjö. Där dog hon hösten 1906 i en ålder av 73 år.

Hennes två barn fick många barn i sin tur.

Erik Eriksson Norin, född 1861 och dog 1936 samt gift 1886 med Kerstin Jonsdotter, född 1863 och dog 1920. De flyttade 1890 till Östansjö. Deras barn var:

Anna Maria	1886 8 aug	gift Sandberg 1909, dog 1954	fick 5 barn
August	1888 10 mars	gift 1920, dog 1944	fick 3 barn
Karl Erik	1890 28 jan	drunknade 1894	-
Axel	1892 2 jan	flyttade till Amerika 1910	?
Anton	1894 4 jan	flyttade till Amerika 1913, dödförklarad 1956	?
Wilhelm	1896 6 april	dog 1896 i kikhosta	-
Frida Kristina	1897 4 okt	gift Johansson 1922, dog 1971	fick 4 barn
Hilda Josefina	1899 23 dec	Norin, dog 1917	-
Bror Alvar	1901 20 sept	Norin, gift 1928, änklings 1986, dog 1988	fick 1 barn
Gunnar	1905 7 jan	flyttade till Kanada 1923	?
Karl Erik	1908 26 jan	Norin, dog 1912	-

Anna Eriksdotter, född 1864 och dog 1940, gift 1886 med Hol Johan Matsson, född 1860 och dog 1932. De bodde i Östansjö. Alla deras söner hade Hol som gårdsnamn. Deras barn var:

Anna	1886 4 sept	gift Hillerström, änka 1947, dog 1950	fick 3 barn
Albert	1892 13 juni	ogift, dog 1972	-
Carl Erik	1899 26 mars	änklings 1964, dog 1974	fick 1 barn
Bror	1900 5 juni	ogift, dog 1970	-
-- NN --	1909 9 sept	odöpta flickebarn, dog samma dag	-

Efter Erik Eriksson Norins bortgång tog sonen August över gården i Östansjö nr 34. System Anna Eriksdotter bodde också på en gård i Östansjö nr 34 och gården övertogs 1940 av de ogifta sönerna Albert och Bror.

Mjölka, valla, kärna, ysta och koka messmör

Vad gjorde egentligen fäbodkullorna hela dagarna? För en hårt arbetande bruksarbetare på den tiden kanske det tycktes vara ett gott liv, men för dem som med eller mot sin vilja tvingades vistas på en fäbod ett par månader under sommaren var det kanske ingen god tillvaro.

Det finns olika berättelser om en vanlig fäbodsommar. Detta är en av dem. I mitten av juni gick man en hel dag från hemmanet till fäboden. Ibland fick de tre fäbodkullorna klara sig själva, ibland fick man hjälp med flytten av andra på gården. Väl framme fick man städa och göra i ordning hus och ladugård efter vintern samt reparera eventuella skador och hugga ved till sommarens behov.

Den dagliga sysslan, som väntade de kommande två månaderna ända fram till skörden hemma på gården, var uppdelad på de tre kvinnorna. Två av dem mjölkade morgon och kväll samt vallade korna ute i skogen. De visste åt vilka håll och hur långt de fick och kunde gå samt var andras skogsbeten tog vid. Mitt på dagen vilade man vid en plats där det fanns regnskydd och en eldstad. Risken att man stötte på en björn eller varg fanns alltid, även om det var

ytterst ovanligt. Likaså kunde järv och lo dyka upp. Ifall inte boskapen syntes till kunde man locka på dem med en särskild sång-röst som kallas kulning. När man kulade så lockade man på boska-pen.

Den tredje kvinnan tog hand om mjölken, vars grädde skummades av och kärnades till smör. Därefter blandades löpe i den kärnmjolk som blivit kvar och av detta tillverkades ost, varvid vasslan fick rinna av. Den användes i sin tur för att koka messmör.

Ifall vi försöker granska detta i detalj finner vi omgående att det inte alltid fanns tre personer per gård som kunde ägna sig åt detta. Förutom modern i hushållet fick två av barnen hjälpa till, eller så samarbetade man med en annan gård. När barndödligheten gick ner under 1700-talet, samtidigt som giftasåldern gick upp, fanns fler barn och ungdomar som kunde hjälpa till.

Nästa fråga gäller hur mycket boskap varje gård hade med sig. Ifall vi utgår från fähusens storlek, som dock är från 1800-talet eller senare, samt inte minst bouppteckningarna fanns det ofta runt 4-8 kor samt dubbelt så många får och getter. Räknat på den avkastning som är känd från 1500-talet och seklet därefter, fick man drygt 1 liter mjölk per ko och dag. Rimligen kärnade man smör någon dag per vecka, men näst intill dagligen ystade man ost och kokade messmör.

Går vi fram till 1800-talets slut så gav korna betydligt mer mjölk, men i gengäld hade bönderna färre kor, så mängden mjölk var någorlunda konstant liksom antalet kor i Dalarna från mitten av 1800-talet till 1940-talet. Därefter gick antalet ner till en fjärdedel år 1970. Sedan dess har antalet sjunkit något, men likafullt stabiliserat sig. Mjolkproduktionen från kor gick upp 50% om vi mäter från 1500-talet och till år 1800, det vill säga från 400 liter till 600 liter per år. Sedan tog utvecklingen fart. År 1900 gav en ko normalt 1000 liter mjölk och 1950 närmare 4000 liter per år.

Om vi utgår från en gård med 5 kor gav det per vecka:

	<u>smör</u>	<u>ost</u>	<u>messmör</u>
1550	2 kg	4 kg	4 kg
1800	3 kg	6 kg	6 kg
1900	5 kg	10 kg	10 kg
1950	<u>20 kg</u>	<u>40 kg</u>	<u>40 kg</u>

En del av detta åt fäbodkullorna upp själva, men resten fördes till gården. År 1800 tillverkades 24 kg smör, 48 kg ost och 48 kg messmör utifrån denna beräkning såvida man stannade tio veckor samt hann äta upp en femtedel innan det var dags att avsluta vistelsen på fäboden.

Själva kärningen bör inte ha tagit mer än en halvtimme men den var desto tyngre, medan ystningen innebar minst en timmas arbete

innan hela processen var avklarad. Dessutom skulle man ta hand om den ost som redan var tillredd, eftersom det tog minst några veckor innan den var ätbar. Sedan när allting var klart för dagen tillkom tiden för disk och rengöring av kärlen.

Mest tidskrävande var det att koka messmör, ty det gällde att koka vasslan i en kopparkittel eller järngryta under svag värme och sedan röra ordentligt på slutet så det inte kokade fast i botten. Detta kunde ta 5-6 timmar eller mer. Därefter återstod disken av alla kärl och redskap som använts under dagen.

När fäbodkullorna förde tillbaka korna till gården i slutet av augusti eller början av september, var det istället dags för alla som kunde på gården att ge sig av till fäboden för att slå gräs och föra höet till någon av de många höladorna som fanns ute på vallen eller i skogen. Sedan återvände man igen under hela vintern för att hämta hem höet. Eller kanske bara för att platsen är så lugn och rofylld, åtminstone för oss i dag.

* * * * *

APPENDIX

Extraskatten Älvsborg lösen för år 1571

I den rannsaking som följde av hela svenska folket registrerades allt av värde, varefter bönder och borgare fick betala en tiondel av dess värde i denna extraskatt.

		silver		koppar						
		lod	lispund	mark	kor	ungnöt*	får	getter	svin	
dallen	Lasse Olsson	2	1		4	1	6	4	2	
	Per Nilsson	2	1		3		2	2		
	Lasse Nilsson			14	4	1	3	3	1	
	Laggade Per Olsson			2	2		3	3		
	Backa Ellin änchia			2	3		2	1		
	hustru Britta		1		4		3	4		
	Anders Nilsson			14	6	1	5	4		
	Oluff Larsson			1	6		5	5		
	Jffuers Mårthenn		0,5		2		3	2		
	Per Michelsson		0,5		4	1	1	3		
	Michell Michelsson		1		5	2	4	4		
	vichenn	Jonn Olsson	3		12	3	1	2	3	
Per Olsson				0,5	3	1	3	2		
Jon Erichsson				3	3	1	3	2		
Hanns Nilsson				1	2	1	2	2		
på holen	Erich Nilsson				2	1	4	4	1	
	arffuetth			4	2		2	2		
på Nässett	Oluff iönsson			1	4	2	4	4		
	Oluff persson			1	6		4	4		
	Jönns Suensson			2	2		2	2		
	Erich Nilsson			3	3		2	2		
östansiö	Lasse Larsson			0,5	5	2	4	9		
	Erich Olsson		1	5	10	4	7	7	1	
	Marith änchien			2	1	1	1	3		
	Knuth persson			11	3	1	4	7		
	Gislade peder Larsson			3	3	1	1	4		
	Jönns Nilsson			12	4	1	4	3		
	Lasse Nilsson		1	5	3		2	2		
	Jonn Larsson			0,5	3		2	2		
	Anders Larsson			1	5	1	4	4		
	Nilz ionsson			6	2			1		
	Suen Olsson			4	2		2	1		
Jon persson			0,5	5	2	4	4	2		

	Erich Olsson			16	3	1	3	3	1
Sönerhede	Anders Olsson			12	3	1	3	2	1
	hustru Kerstin			0,5	4	2	3	2	
Bodernne	Per Nilsson			0,5	3	1	3	4	
	Oluff Schoma[ka]re			0,5	4	2	3	3	
	Jerppe Nilz			9	4	1	3	3	1
	Lasse Olsson			3	1	1	2	1	
	Oluff persson			5	4		2	2	
dallen	Jngebor Enchian			8	2		1	3	
	Jon Nilsson			8	3		3	3	
	Anders Erichsson			2				3	
SUMMA	44 hushåll	7	7	176	150	35	126	138	10

* med **ungnöt** avses 1-, 2- och 3-års djur

lod = 12,9 gram fram till 1604, därefter 13,3 gram och 1/32 av ett skålpund om 0,425 kg

Kopparvikter

- Tecknet som liknar # i skattelängden, avser inte skålpund utan **lispund** = 6,65 kg fram till år 1604 och därefter 8,5 kg.
- **Mark** avser inte den gamla medeltida marken (lödig mark om 0,21 gram) utan markpund som var 1/20 av lispundet fram till 1604, varefter skålpundet blev 1/20 lispund och markpund istället 1/25 lispund. Markpundet kallades ofta mark, vilket ökade risken för förväxling med den andra viktenheten med detta namn.
- I bohagens värde framträder att 1 # koppar värderas till 60 öre och 1 mark koppar till 3 öre.

Utsädet år 1585 samt teoretisk skörd

I slutet av 1500-talet uppges hushållens årliga utsäde i jordeboken. Om vi utgår från att den normala avkastningen ett gott år gav tre-faldigt tillbaka, kan vi räkna ut skördens storlek. I tabellen nedan är utsädet även omräknat till liter.

		spann	fjårding	Skörd	omräknat till liter
östansiön	Jönns Nilsson	4		12	292
	Lasse Nilsson	1	2,5	5	119
	Oluff personn	3	1	10	237
	laskarz Joenn larsson	2	1	7	164
	per Jöenson fierdingz Mann	1,5		5	110
	Jönns Ersonn	1	3	5	128
	Matz Ersonn	2	1,5	7	173
	lasse Ersonn	1,5		5	110
	knut personn	3	3,5	12	283

	per larsonn	2	1	7	164
	Anders larsonn	2	1	7	164
	wlle Nilz Jönson		3	2	55
	Erich olsonz Elenn	2		6	146
	Sten olsonn	1,5		5	110
	Joen personn	5		15	365
Sönanhedh	Stung Andz olsonn	5	3	17	420
	Marith ånnkia	1	3	5	128
	Store lasse Andzson	2		6	146
	Kiästinn ånkia	7	0,5	21	520
	lasse olsonn lensman	1,5		5	110
	Nilz olsonn	1,5		5	110
	Skomar Nilz olson	1	2,5	5	119
	per olson	1	1,5	4	100
	per Nilson	3	0,5	9	228
	Rettwickz lasse Nilson	3	0,5	9	228
	Jerppe nilz	2,5		8	183
dalenn	michil michilson	3		9	219
	per michilson	1	3,5	6	137
	Kirstinn ånkia	1	3,5	6	137
	lasse olsonn	2,5		8	183
	Joen olsonn	2	1,5	7	173
	laggar per	1,5		5	110
	per nilsonn	2		6	146
	lasse nilsonn	2		6	146
	hede Ingeborgh ånkia		3,5	3	64
	Mårthenn person		3	2	55
	lasse knutson	1	2,5	5	119
	Bastigie Marith		3	2	55
	Oluff larsonn	4		12	292
	Anders Ersonn	2	1	7	164
	Amudz Anders nilson	6		18	438
	Joenn Anderson	1	3	5	128
	Nilses olsonn	2	1	7	164
	Joenn nilsonn	1	2,5	5	119
	Jöns olsonn	1		3	73
Wikenn	per olsonn	3		9	219
	Joen olson	2	2,5	8	192
	Joen mågh	2,5		8	183
hollen	Erich nilson	2	3	8	201
Arffuett	Suenn olson	2	2,5	8	192
	Erich nilss	2		6	146
	Jönns Nilsonn	2	0,5	6	155
	Erich personn	1	3	5	128
	Barbro ånkia		2,5	2	46
	Jngrij ånkia	3	1	10	237
hedenn	Tylle Erich	2	1,5	7	173
	Jönns Suenson	1	3,5	6	137
SUMMA	59 hushåll	116	77	404	9837

Jordebokens förteckning över Ore åren 1631-1748

Här följer jordebokens förteckning över Ores gårdar och dess skattekritiska bönder åren 1631-1748. Under denna period av 118 år sker inga förändringar av jordeboken, ty såväl böndernas namn som gårdarnas antal är oförändrade.

Östansjö

- 1 Daniel Eriksson
- 2 Anders Olofsson
- 3 Jöns Larsson
- 4 Olof Jonsson
- 5 Mats Larsson
- 6 Peder Knutsson
- 7 Knut Persson
- 8 Olof Stensson
- 9 Olof Persson
- 10 Jon Persson
- 11 Mats Jönsson
- 12 Peder Jönsson
- 13 Mikael Knutsson
- 14 Daniel Andersson
- 15 Jöns Eriksson
- 16 Lars Jonsson
- 17 Nils Jönsson
- 18 Mats Nilsson

Sunnanhed

- 19 Peder Larsson
- 20 Lars Larsson
- 21 Mikael Hansson
- 22 Anders Jonsson
- 23 Lars Jöransson
- 24 Peder Jönsson
- 25 Anders Olofsson
- 26 Mikael Persson

Bodarna

- 27 Peder Andersson
- 28 Timans Per Nilsson
- 29 Erik Nilsson
- 30 Hans Påvelsson
- 31 Skommar Per Nilsson
- 32 Lars Nilsson

Dalen

- 33 Mikael Persson
- 34 Hans Mikaelsson
- 35 Olof Matsson

- 36 Nils Persson
- 37 Mats Mikaelsson
- 38 Jöns Jönsson
- 39 Mikael Mikaelsson
- 40 Mikael Larsson
- 41 Olof Larsson
- 42 Erik Persson
- 43 unge Olof Persson
- 44 Lars Larsson
- 45 Mats Jönsson
- 46 Erik Hansson
- 47 Peder Pedersson
- 48 Nils Jonsson
- 49 Hans Jonsson
- 50 Lars Eriksson
- 51 gamle Olof Persson
- 52 Erik Andersson
- 53 Mårten Jonsson
- 54 Jon Larsson
- 55 Måge Lars Larsson

Viken

- 56 Peder Pedersson
- 57 Knut Pedersson

Holen

- 58 Peder Larsson
- 59 Erik Jonsson

Arvet

- 60 Nils Eriksson
- 61 Peder Jönsson
- 62 Olof Olofsson

Tillhed

- 63 Kerstin änka
- 64 Peder Svensson

Amungsbölet

- 65 Jon Svensson
- 66 Peder Jönsson
- 67 Jöns Stensson

Kronans inventering av fäbodrar år 1664

De 10 fäbodrar som fanns i Ore socken år 1664 var följande:

Sefaståsen

Hans Jönsson	Östansjö	
Nils Eriksson	Östansjö	
Mikaell Eriksson	Östansjö	
Jöns Matsson	Östansjö	
Knut Persson	Östansjö	
Jon Jonsson	Östansjö	
Lars Jönsson	Östansjö	
Olof Persson	Östansjö	
Nils Matsson	Östansjö	
Lars Jonsson	Östansjö	
Jöns	på Tillhed	länsman
Erik Nilsson	Arvet	
Nils Jönsson	Arvet	
Anders Knutsson	Arvet	
Mats Andersson	Östansjö	

Sälen

pastorn i Ore	
Jon Persson	Östansjö
Lars Jonsson	Östansjö
Jöns Matsson	Östansjö
Jöns Mikaelsson	Dalen

Lövstackarna

Nils Matsson	Östansjö
Anders Mårtensson	Östansjö
Nils Eriksson	Östansjö
Johan Bengtsson	Östansjö
Knut Persson	Östansjö
Olof Persson	Östansjö
Jon Jonsson	Östansjö

Sunnan Amungen (Långbodarna eller Dansbodarna)

Mats Mikaelsson	Sunnanhed
Anders Olofsson	Sunnanhed
Olof Olofsson	Sunnanhed
Lars Larsson	Sunnanhed
Per Jonsson	Sunnanhed
Olof Larsson	Sunnanhed
hustru Karin änka	Norrboda
Erik Påvelsson	Norrboda
Carl Hansson	Söderboda
Nils Andersson	Söderboda
Jöns Andersson	Söderboda
hustru Anna Andersdotter	Söderboda

Linåsen

Lars Jöransson	Sunnanhed
----------------	-----------

Hedbodarna

Erik Matsson	Dalen
--------------	-------

Olof Mikaelsson	Dalen
Mikael Matsson	Dalen
hustru Anna Israelsdotter	Dalen

Persbodarna

Lars Nilsson	Dalen
Jöns Persson	Dalen
Lars Larsson	på Lunden
Anders Persson	på Lunden
Hans Eriksson	Dalen
Elin Hansdotter	Dalen
Mats Larsson	Dalen
Olof Larsson	Dalen
Erik Hansson	Dalen

Bondbodarna

Lars Persson	på Lindor (i Dalen)
Olof Matsson	Dalen
hustru Brita Matsdotter	Dalen
Jon Mårtensson	Dalen
Anders Larsson	Dalen

Per Olofssons fäboddar (Ärteråsen)

Erik Olofsson	Näset
Per Andersson	Näset
Carl Persson	Näset
Hans Olofsson	Näset
Daniel Danielsson	Näset
Israel Danielsson	Näset
Jon Larsson	på Tillhed

Blidberget

Nils Matsson	Östansjö
Mikael Hansson	Östansjö
Mats Persson	Östansjö

Ägare av fäbodan i Ärteråsen år 1827

För ungefär hälften av ägarna tycks Ärteråsen enbart ha varit en plats där man hade en del av sina slätterängar, medan andra också använde platsen för att valla boskapen. Vid skiftet år 1827 är det markernas yta och beskaffenhet som har varit väsentligt, inte alls husen.

Bönder i Näset		kappland (à 154 m²)
1	A. Jut Eric Andersson	5
2	B. Elias Eric Ersson	12
3	C. Masmästare Petter Wäster	4
3	D. Jsack Andersson	2
4	E. Staffas Matts Ersson	10
5	F. Stor Anders Andersson	14
6	G. Stinas Eric Gudmunsson	18
7	H. Tillhed Eric Gudmunsson	2
9	I. Myr Eric Erisson	5
9	K. Brita Ersdotter	0,4
10	L. Nissar Jonas Ersson	6
10	M. Nissar Brita Ersdotter	0,4
10	N. Nissar Per Ersson	0,4
10	O. Nissar Karin Ersdotter	0,4
10	P. Nissar Anna Ersdotter	0,4
11	Q. Blako Hans Hansson	6
12	R. Elias Ersson	30
13	S. Juganer Eric Andersson	15
14	T. Hult Eric Hansson	13
15	U. Tillhed Hans Gudmunsson	1
18	W. Carles Carl Carlsson	6
22	X. Jut Eric Jönsson	11
25	Y. Bränd Eric Ersson	4
25	Z. Bränd Anders Ersson	7
25	A. Juganer Anders Andersson	3
25	B. Bränd Kerstin Ersdotter	1
26	C. Stens Eric Ersson	11
26	D. Arf Hans Hansson	6
27	E. Bond Brita Ersdotter	4
28	F. Unga Per Wäster	7
(1)	G. Jut And: Andersson	3
32	H. Herr Brukspatron Clason	20
Bönder i Arvet		
10	J. Arf Daniel Hansson	1
10	K. Arf Anders Hansson	1
10	L. Arf Karin Hansdotter	1
14	M. Nissar Eric Erisson	1